

© Disney

たいしょうねんれい さい い じょう
対象年齢 3才以上

ほんたい でんち こしじょう
タブレット本体リチウムイオン電池1個使用
(電池は内蔵です)
1 Li-polymer-ion BATTERY(BUILT-IN)

しゃしん
※写真やイラストはイメージです。

※QRコードは株式会社デンソーウェブの登録商標です。

この度は、タカラトミー「ディズニープリンセス キラキラタブレット」をお買い上げいただきまして、誠にありがとうございます。
ご使用の前に、この取扱説明書をよくお読みください。また、読み終わった後は必ず保管しておいてください。

警告(けいこく)

保護者の方へ、必ずお読みください。

●小部品があります。誤飲・窒息の危険がありますので、3才未満のお子様には絶対に与えないでください。

注意(ちゅうい)

●ACアダプターを使用する際は、必ずタカラトミーACアダプター-TYPE5U(別売り)の専用ACアダプターを使用してください。●タカラトミーACアダプター-TYPE5U(別売り)の注意事項を必ずよく読んでからご使用ください。●遊ぶ際は、画面に目を近づけすぎないようにして、明るい場所で遊んでください。●強い光や光の点滅の刺激によって気分が悪くなったら、直ちに使用をやめ、医師に相談してください。●目の疲労感や不快感を感じることがありますので、長時間連続して使用せず、適度に休憩をとってください。●小さなお子様の場合、疲労感や不快感があることに気が付きにくいので十分に注意してください。万一、使用中にめまい、吐き気、乗り物酔いに似た症状がある場合には直ちに使用を中止してください。その後も不快感が続く場合は、医師の診察を受けてください。●縁部が鋭い箇所がありますので、注意してください。●液晶画面の内側にガラスを使用しております。乱暴な扱いはしないでください。万一、ガラスが割れた場合は直ちに使用を中止してください。●コードは指などに巻きつけないでください。血ががよわなくなり危険です。●プラスチック袋は頭から被ったり、顔を覆ったりしないでください。●思わぬ事故の危険がありますので、3才未満のお子様には絶対に与えないでください。●カメラ使用アプリで遊ぶ時は、周りのものや人にぶつからないよう注意してください。●カメラの可動部の隙間に手や指を挟まれないように注意してください。●ケガや事故、商品の破損の恐れがありますので、カメラを無理な力で回したり、引っ張ったりしないでください。●床にスタンドを置いて撮影したりゲームで遊ぶ際にスタンドにつまずいてケガをする場合がありますので、ご注意ください。●内蔵された充電式電池を誤使用すると発熱・破裂・発火・液もれの危険があります。下記に注意してください。・ショートさせると大電流が流れ、危険です。絶対に避けてください。・充電済のタブレット本体へ再充電は、絶対にしないでください。過充電になり、危険です。・水にぬれたらすぐに使用をやめてください。ショートの原因になります。・水や火の中に入れてたり、分解、ハンダ付けは絶対にしないでください。・火の近く、高温・多湿の場所での使用、充電、保管はしないでください。・廃棄する時は、自治体の廃棄物処理の指示に従ってください。



くちにいれない



まぎつけない



ひにち近づけない



みずにくらさない

〈使用上の注意〉●ご使用前に取扱説明書をよくお読みの上、正しくご使用ください。また、読み終わった後は必ず保管しておいてください。○撮影する際には、個人のプライバシー(肖像権)を侵害しないように注意してください。○ぶつかけたり落としたりしないでください。○直射日光の当たる所、暖房器具の近くなど温度の高すぎる所、低すぎる所には置かないでください。○本製品は、非防水のため、絶対にぬらさないでください。○付属のタッチペン、スタンド以外のものを使用しないでください。また、付属のタッチペンやスタンドを本製品以外のものに使用しないでください。傷や破損の恐れがあります。○細い棒やタッチペンでカメラレンズを突かないでください。傷や破損の原因になります。○落下などの恐れがありますので、スタンドを使用する際は、平らな所に置いて遊んでください。○発音の一部にイントネーションが違っていたり、製品の特性上聞き間違いを起こしやすいものが生じる場合もありますが、ご了承ください。○本製品の音程は正確な音程と多少異なります。○電池が消耗すると映像が乱れたり、音が弱くなったり、ひずんだりします。その場合は、充電してください。○誤作動が発生した場合は本体裏側にあるリセットボタンを細い棒などで押してください。○プラスチック袋などは包装材ですので、開封後はすぐに捨ててください。○画面をタッチペンや指で強くたたかないでください。

★セット内容と各部の説明

●本体 × 1
表面



●スピーカー

裏面



●タッチパネル:液晶画面
指やタッチペンでタッチしたりスライドして入力します。

●ON/OFFボタン
電源を入れたり終了したりするボタンです。電源を入れる場合/終了する場合は約1秒長押ししてください。電源が入った状態で一定時間何も操作しないと自動的に電源が切れます。(オートパワーオフ) また、「せってい」→「あそぶじかん」(本紙表面「せってい」参照)で設定した時間になると自動的に電源が切れます。

●シャッターボタン
写真を撮影する時に使用します。

●ボリュームボタン
音量を(中)→(小)→(消)→(大)の順に切り替えます。初期設定時は(中)になっています。設定変更後は設定された音量が保存されます。

●リセットボタン
リセット時に使います。細い棒などで押してください。

●USBケーブル/ACアダプター(別売り)接続端子

重要
液晶画面の内側にガラスを使用しています。乱暴な扱いはしないでください。



●まほうのとびらカード × 1



●スタンド上 × 1



●スタンド下 × 1

●USBケーブル × 1

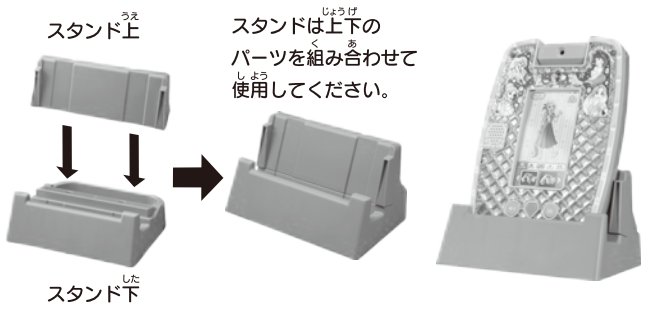
●取扱説明書(本紙) × 1



●タッチペン × 1

本体に収納する際は、向きに注意してカチッと音がするまで差し込んでください。
丸い凸側を上にしてください。

★スタンドの組み立て方



スタンド上

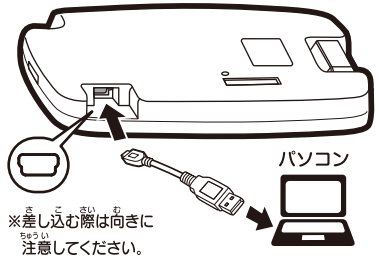
スタンドは上下のパーツを組み合わせて使用してください。

スタンド下

スタンドに置いた状態で画面をタッチする時は手で本体をおさえてタッチしてください。

●本体が、スタンドからずれた状態で置かないでください。

USBケーブルを使用する場合

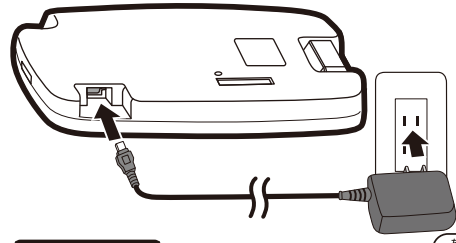


※差し込む際は向きに注意してください。

パソコン

※写真やデータは本体内に保存されます。パソコンなど本体の外に取り出すことはできません。

ACアダプター(別売り)を使用する場合



タカラトミー玩具専用 AC アダプター TYPE5U

※充電しながら遊ぶことはできません。
遊んでいる途中でパソコンにつないだUSBケーブル/アダプターを本体に接続すると、遊びを中断して充電中画面になります。

- フル充電時間: 約 30~90 分
- フル充電時の連続使用時間: 約 3 時間 (使用期間や環境によって変わります。)



USBケーブルがさされた状態で ON/OFF ボタンを長押ししこの画面が表示されると、充電が完了した合図です。

注意
※ACアダプターを使用する場合は、必ずタカラトミー玩具専用ACアダプター-TYPE5Uをご使用ください。※お取り扱い方法はタカラトミー玩具専用ACアダプター-TYPE5Uの注意表記をご確認ください。※使用中ACアダプターを抜き差しするとデータが壊れる恐れがあります。満充電の時以外は電源を切った状態でACアダプターの抜き差しを行ってください。

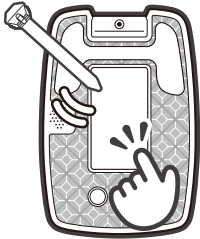
タッチパネル設定

電源を入れた時にタッチパネルの設定画面が表示された場合は下記の「せってい」→「タッチパネル」の設定方法に従って操作を行ってください。



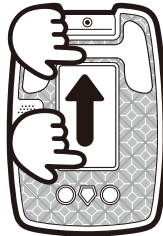
操作方法

タッチ



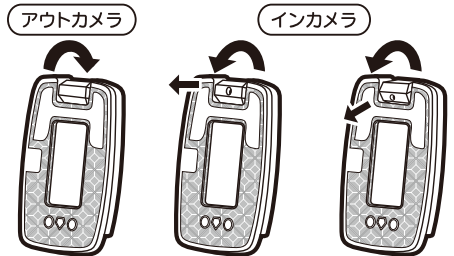
画面に、指先やタッチペンで軽くふれる操作です。

スライド



画面を指先やタッチペンですべらせる操作です。

さつえい



カメラレンズを回転させて「アウトカメラ」「インカメラ」で撮影ができます。

押し力が弱かったり、強く押しすぎると反応しなかったり、スライドになってしまうことがあります。うまくいかないときは指先やタッチペンで軽く押ししたり、押してからゆっくり離したり、タッチする場所を変えてみてください。

インカメラを使うアプリでゲームをする時はスタンドを使用します。くわしくは裏面の「自分を映して遊ぶ（インカメラを使ったアプリ）」をご覧ください。インカメラは少し下に向けることができます。カチッとなるまでカメラを下に回してください。「わたしもドレスチェンジ」「ドレスデザインスタジオ」などのアプリで遊ぶ際に使用します。

※ケガや事故、商品の破損の恐れがありますので、カメラは無理な力で回したり引っ張ったりしないでください。

せってい

各種設定を確認したり、変更することができます。

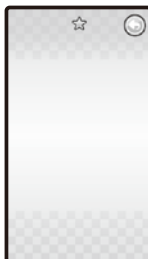


●がめんのあかるさ
設定したい画面の明るさを選んで決定してください。

●あそぶじかん
長時間遊びすぎないように、自動的に電源が切れる時間を設定することができます。設定したい時間を選んで決定してください。

●タッチパネル
タッチの反応が悪くなった場合に、タッチパネルの調整ができます。X印または☆印の中心部分を表示される順に正確にタッチしてください。

●しょきか
本体を購入時の状態に戻したい場合に選択してください。
※本体のアルバムに保存した写真、及びそれまでに遊んだ記録（集めたアイテムやキャラクター、おきにいりコードなど）が全て消えて初期状態に戻るの注意してください。



アプリで遊ぶ

カテゴリーメニュー画面

いずれかのカテゴリーアイコンをタッチするとアプリメニュー画面に移ります。



カテゴリーアイコン

カテゴリー一覧

ドレスチェンジ

キラキラレッスン

ミニゲーム

マイルーム

アプリメニュー画面

いずれかのアプリアイコンをタッチすると各アプリで遊べます。

※アプリを遊んでいる途中で何も操作せずに一定時間経過すると自動的に前の画面に戻ります。

アプリアイコン

一度遊んだアプリはアイコンの周りの紫の枠が外れます。

ずかんキャラGETマーク

アプリで遊んだ後にキャラクターをゲットできることがあります。ゲットしたキャラクターは「マイルーム」→「キャラずかん」で見ることができます。

♪マーク

音で遊べる楽しいアプリです。音楽を聴いて、遊べます。



音量マーク

音量のレベルを表示します。

電池マーク

電池残量レベルを表示します。遊んでいる途中で電池がなくなって電源が切れると、直前まで遊んでいたデータが消えてしまうことがありますので、電池残量が少なくなったら早めに充電してください。

もどるアイコン

扉が開くまで約1秒長押しすると前の画面に戻ります。

カメラマーク

カメラを使うアプリです。

アプリ一覧

アプリは全部で31種類!

この取扱説明書内で各名の横に♪マークがついているものは音で遊べる楽しいアプリです。音楽を聴いて、遊んでみましょう。

このアイコンがついているものはカメラを使用するアプリです。

ドレスチェンジ 9 アプリ

※「ダンスレッスン」と「フォトスタジオ」では「おきにいりコーデルーム」に保存したコーディネートが選べます。※「まほうのかがみ」「わたしもドレスチェンジ」「ドレスデザインスタジオ」については、裏面「自分を映して遊ぶ(インカメラを使ったアプリ)」をご参照ください。

①プリンセルーム

アリエル、白雪姫、シンデレラ、ラプンツェル、ベル、オーロラ姫、ティアナ、ジャスミン

ドレスやアイテムを選んでプリンセスをお着替えさせましょう。組み合わせによって選択できないドレスやアイテムがあります。



②コーディネートチェック

アリエル、ベル、シンデレラ、ティアナ、ジャスミン、オーロラ姫

お気に入りのドレスやアイテムを選んでコーディネートしてみましょう。



③シーンでドレスチェンジ

アリエル、ベル、シンデレラ、ティアナ、ジャスミン

出されたお題に合う服装を選んでプリンセスをコーディネートしてみましょう。



④ダンスレッスン

アリエル、白雪姫、シンデレラ、ラプンツェル、ベル、オーロラ姫、ティアナ、ジャスミン

アイコンが左の大きな○の位置にきたらリズムに合わせてタッチしましょう。



⑤フォトスタジオ

アリエル、白雪姫、シンデレラ、ラプンツェル、ベル、オーロラ姫、ティアナ、ジャスミン

好きな場所を選んでプリンセスの写真を撮りましょう。写真は専用のアルバムに6枚まで保存できます。



⑥まほうのかがみ

インカメラにして自分を映してみよう。時間がたつと、プリンセスが現れて、おしゃべりしてくれます。



⑦わたしもドレスチェンジ

プリンセスのドレスを着ているような写真が撮れるアプリです。チェンジアイコンをタッチ/もしくはアイコンの位置で手を振ると、別のドレスになります。写真は専用のアルバムに6枚まで保存できます。



⑧ドレスデザインスタジオ

好きなトップスとボトムスを選んで、ドレスを着ているような写真が撮れるアプリです。写真は専用のアルバムに6枚まで保存できます。



⑨QRコードでたからさがし

QRコードを探してカメラで映してみよう。QRコードを読み取ると、プリンセスのおきがえアイテムや、写真やドレスめりえをデコレーションするスタンプ/フレームがゲットできます。※QRコードに入力して読み込むまで静止してください。(シャッターボタンを押す必要はありません。)

※撮影するQRコードが小さかったり、デザインや部屋の明るさによっては、読み取れない場合があります。



キラキラレッスン 10 アプリ

おなまえレッスン



① もりのどうぶつ ② はな ③ からだ

タッチして動物、花、体の名前を日本語と英語で学びましょう。アプリを終了する時はもどるアイコンを長押ししてください。



おりょうりレッスン

具材を選んだり、切ったりして料理を完成させましょう。途中で料理に ついてのクイズが出ます。正しいと思う方を選びましょう。



④ カレー



⑤ パースデーケーキ

タッチして色の名前を日本語と英語で学びましょう。アプリを終了する時はもどるアイコンを長押ししてください。

このいろなあに？



⑥ ミニー&ディジー



おうたのレッスン

メロディに合わせて歌いましょう。



⑦ ホール・ニュー・ワールド



⑧ ゆきだるまつくろう



⑨ じゅうへのとびら



⑩ アンダー・ザ・シー

ミニゲーム 7 アプリ

※「プリンセスポーズ」「タッチであつめよう」については、「自分を映して遊ぶ(インカメラを使ったアプリ)」をご参照ください。

① ドレスぬりえ

アリエル、ベル、シンデレラ、ラプンツェル、オーロラ姫

パレットから色を選びイラストをタッチして色を塗りましょう。塗った後はスタンプでデコレーションすることができます。完成すると写真撮影することができます。写真は専用のアルバムに6枚まで保存できます。



② メイクぬりえ

アリエル、ベル、ラプンツェル、アナ、エルサ

好きなコスメの色をタッチして、プリンセスを自由にメイクアップしましょう。



③ヘアスタイルデコレーション

アリエル、アナ、ラプンツェル

アイテムをタッチして選びプリンセスの髪をデコレーションしましょう。



④プリンセスポーズ

シンデレラ、白雪姫、オーロラ姫、ラプンツェル、エルサ

プリンセスと同じポーズを試してみましょう。プリンセスになりきって写真撮影することができます。OKアイコンの所で手を振るか、OKアイコンをタッチすると、撮影が自動的にスタートします。写真は専用のアルバムに6枚まで保存できます。



⑤カメラでいろさがし

プリンセスたちからリクエストされた色を身の回りのものから探して映し、さつえいアイコンをタッチするか、本体のシャッターボタンを押してください。正しい色を撮影するとプリンセスがおしゃべりしてくれます。



⑥タッチであつめよう

本体をスタンドに横向きに置いて、インカメラで自分を映して遊ぶアプリです。上から落ちてくるアイテムやキャラクターを手でタッチし、制限時間内にたくさん集めましょう。



⑦なかまをさがそう

カメラで身の回りを映してアリエルやアリスの仲間たちを探してみましょう。キャラクターをタッチするとリアクションします。



①おきにいりコーデルーム

「ドレスチェンジ」の「プリンセスルーム」で着替えたお気に入りのコーディネートを見ることができます。保存されていない所にはトルソーが表示されます。



②まほうのとびら

付属の「まほうのとびらカード」のQRコードをカメラで読み取ってみましょう。プリンセスや仲間たちが出てきてあいさつしてくれます。シャッターボタンを押す必要はありません。



③キャラずかん

上手にできるとキャラクターをゲットできるアプリがあります。ゲットしたキャラクターは作品ごとに「キャラずかん」へ保存されます。どれだけキャラクターをゲットしたかは、アプリアイコンの左上にある♥のゲージで確認できます。全てのキャラクターをゲットすると、ゲージが満タンになります。それ以降は新たなキャラクターはゲットできません。

●キャラずかんをひらいて作品からキャラクターを選ぶと、キャラクターについての説明を見ることができます。左上に () がついているキャラクターは、アイコンをタッチするとボイスが流れます。



④アルバム

撮影した写真を見たり削除する方法は、「撮影した写真を見る・削除する」をお読みください。

デコレーションのしかた

①デコレーションしたい写真が入っているアルバムを選びます。



②デコレーションしたい写真を選び、右下の「デコる」をタッチします。



③画面下部にあるメニューから選んで、デコレーションすることができます。メニューは「いどう」アイコンをタッチすることで上下に移動させることができます。



スタンプ

つか
使いたいスタンプを選んで、写真の上にスライドやタッチで置きます。最大20個まで置けます。



フレーム

つか
使いたいフレームを
◀▶で選びます。



えんぴつ

えんぴつ
の太さと色を選
びます。
自由にお絵描きして
デコレーションできます。



けしゴム

スタンプやえんぴつで
描いたデコレーション
はそれぞれのけしゴム
で消すことができます。



④間違えたら「やり
なおし」をタッチ
すると1つ前の
状態に戻ります。



⑤「かんせい」をタッチ
するとデコレーション
した写真が保存され
ます。



⑤カメラ

詳細はこの後の「写真撮影をする」をお読みください。

自分を映して遊ぶ(インカメラを使ったアプリ)

対象アプリ

- ・わたしもドレスチェンジ
- ・ドレスデザインスタジオ
- ・プリンセスポーズ
- ・タッチであつめよう
- ・まほうのかがみ



カメラマーク



①本体をインカメラにしてスタンドに任せ、平らな場所に置いてください。
(※床もしくは高さ約30~50cmのテーブルが目安です。)

②アプリを起動して、指示に従い遊んでください。

※「わたしもドレスチェンジ」、「ドレスデザインスタジオ」はさつえいアイコンの所で手を振るか、さつえいアイコンをタッチ、または本体のシャッターボタンを押すと撮影できます。

※「まほうのかがみ」はスタンドは使用しません。

※「タッチであつめよう」は本体を横向きにセットします。

※「まほうのかがみ」「タッチであつめよう」に撮影機能はありません。

※本体とプレイヤーの間に遮蔽物がない所で遊んでください。

※画面の色の変化を識別しています。

背景の色と動いている人物の色が近いと反応しにくい場合があります。

逆光でない場所に移動したり、着用している服と違う色の場所で遊んでください。

写真撮影をする

※写真は「しゃしん」に10枚、その他のアルバムには6枚ずつ保存できます。



①カテゴリーメニュー画面の「マイルーム」のアイコンをタッチします。



②アプリメニュー画面の「カメラ」のアイコンをタッチします。



③撮影画面になります。



④撮影したいものの方向にカメラレンズを向けさつえいアイコンか本体のシャッターボタンで撮影します。撮影した写真は、専用のアルバムに保存されます。

<アルバム>

写真を見たり、デコレーションできるアルバムに移動するアイコンです。

<がぞうかいてんアイコン>

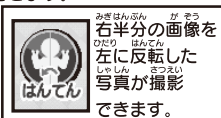
インカメラ、アウトカメラに合わせて、撮影する写真の上下の向きを直す時に使います。

<さつえいモード>

撮影モードの変更ができます。



通常の撮影です。



右半分の画像を左に反転した写真が撮影できます。



中央の画像を上下左右に反転した写真が撮影できます。



<さつえいアイコン>

このアイコン、もしくは本体のシャッターボタンを押すと撮影できます。

<タイマーアイコン>

このアイコンをタッチしてからさつえいアイコン、または本体のシャッターボタンを押すと、約3秒後に撮影できます。

撮影した写真を見る・削除する



①カテゴリーメニュー画面の「マイルーム」のアイコンをタッチします。



②アプリメニュー画面の「アルバム」のアイコンをタッチします。

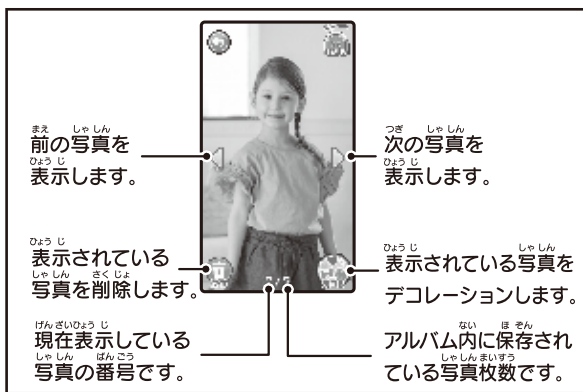


③「えらんでね」の画面で、デコレーションをしたい写真が入っているアイコンをタッチします。

④新しく撮影した写真が左上に表示されます。

※撮影した写真の枚数によってサムネイル画像の数が異なります。

⑤選んだ写真が画面に表示されます。



前の写真を表示します。

次の写真を表示します。

表示されている写真を削除します。

表示されている写真をデコレーションします。

現在表示している写真の番号です。

アルバム内に保存されている写真枚数です。

※デコレーションした写真は元の写真とは別に保存されます。

※アルバム内の写真がいっぱいの場合にはデコレーションできません。

写真を削除してからデコレーションしてください。

Q&A (よくあるご質問)

電源が入らない。
画面が映らない。
遊んでいる途中で電源が切れてしまう。

- ◎ON/OFFボタンを約1秒長押ししてください。
- ◎電池残量が少なくなっている場合があります。パソコンやACアダプター(別売り)に接続して充電してください。
- ◎約3分間何も操作しないとオートパワーオフ機能で電源が自動的に切れます。ON/OFFボタンを約1秒長押しして電源を入れ直してください。
- ◎「あそびじかん」の設定をされていますか?
「せってい」→「あそびじかん」で設定した時間になると電源が自動的に切れます。また、設定なしの場合でも一定時間何も操作しないとアプリが終了し、さらに3分間何も操作しないとオートパワーオフ機能で電源が自動的に切れます。
- ◎充電中は遊ぶことができません。

タッチしたところが反応しない、ずれてしまう。

- ◎設定で修正してください。
「せってい」→「タッチパネル」を選択してください。タッチペンを使って、画面に従ってポイントをタッチしていくと正しいタッチ位置が設定されます。
または、以下の方法をお試しください。
- ①ON/OFFボタンを約1秒長押しして電源をOFFにしてください。
- ②タッチペンを画面をタッチしたまま「タッチパネル設定」が表示されるまで、ON/OFF ボタンを押し続けてください。表示されたら、指示に従い設定し直してください。

撮影した写真がぼやけている。

- ◎撮影の瞬間にタブレットを動かさないようにして撮影してください。
- ◎被写体との距離を調整してください。
- ◎レンズが汚れている可能性があります。レンズが傷つかないように柔らかい布でふいてください。

カメラで画面に映している画像が逆さになっている。

- ◎カメラの向きが決まっているアプリがあります。正しいカメラの向きになっているか確認してください。
- ◎撮影する前に、画面の「がそうかいてん」アイコンをタッチして画像の上下を直してください。

カメラのアプリで体を動かしても反応しない。

- ◎画像の色の変化を識別しています。背景の色と動いている人物の色が近いと反応しにくい場合があります。逆光でない場所へ移動したり、着用している服と違う色の場所で遊んでください。

カメラのアプリで体を動かしていないところが反応する。

- ◎プレイヤーが動いていなくても、画像に映りこんでいるものが動くことと反応します。周りに動くものがないところで遊んでください。

QRコードがうまく読み取れない。

- ◎撮影するQRコードが小さかったりデザインや部屋の明るさによっては、読み取れない場合があります。
- ◎対象のQRコードのデザインや大きさ、情報の内容によっては、本製品で読み取って遊べない場合もあります。ご了承ください。

二次電池の寿命について

この製品にはリチウムイオン電池を使用しております。リチウムイオン電池は充電を繰り返すと徐々に劣化し、稼働時間が短くなっていきます。これはリチウムイオン電池の特徴であり、不良や故障ではありませんので、完全に動作できなくなるまで継続してお楽しみいただけます。

株式会社 タカラトミー

〒124-8511 東京都葛飾区立石 7-9-10

本製品を廃棄するときのご注意



この製品にはリチウムイオン電池を使用しております。

リチウムイオン電池はリサイクルできる重要な資源です。

このリチウムイオン電池の取りはずしはお客様自身では行わず、下記の「電子玩具(充電電池内蔵)リサイクル受付窓口」ホームページにお問い合わせください。

電子玩具(充電電池内蔵)リサイクル受付窓口:
www.takaratomy.co.jp/support/recycle/

タカラトミーでは「子どもたちに安全で楽しいおもちゃと夢を」を第一に考えております。そのため、常に製品に対し研究、改良を行っており、お買い上げ時期によって同一製品の中にも多少異なるものや、パッケージの写真やイラストなどと異なる場合がございますがご了承ください。製品につきましては、万全の注意をはらって製造に当たっておりますが、万一お気付きの点がございましたら下記までご連絡ください

タカラトミーグループ お客様相談室 おかけ間違いのないようご注意ください

製品の修理などについては下記お客様相談室までお問い合わせください

0570-041031

電話受付時間 10~17時
月曜日~金曜日(土日・祝日を除く)

タカラトミーサポート 検索



本製品のお客様サポートは日本国内でのご購入かつ日本国内からのお問い合わせに限りです。

(Customer service is only available in case this product purchased in Japan and inquired from Japan domestic.)

●たのしいタカラトミーの情報はインターネットで www.takaratomy.co.jp