

すみっこさがし

sumikkosagashi

取り扱い説明書

保護者の方と一緒に読んでください。

この度は、タカラトミー「すみっこさがし」をお買い上げいただきまして、誠にありがとうございます。ご使用前に、この取り扱い説明書をお読みください。また、読み終わった後は必ず保管しておいてください。

※単4形アルカリ乾電池3本使用（別売り） REQUIRE 3 LR03 (AAA SIZE) BATTERIES (NOT INCLUDED)
 ※写真・イラスト・ゲーム画面と実際の商品とは多少異なる場合がありますのでご了承ください
 ©2019 San-X Co., Ltd. All Rights Reserved.

警告 (けいこ)

保護者の方へ 必ずお読みください。

●小部品があります。誤飲・窒息の危険がありますので3才未満のお子様には絶対に与えないでください。●ご使用前に取り扱い説明書をよくお読みください。

注意 (ちゅうい)

●長時間続けての使用は避けて、適度に休息をお取りください。●暗いところで遊ばないでください。●歩きながらのご使用はおやめください。思わぬ事故の危険があります。＜電池を誤使用すると、発熱・破裂・液漏れの恐れがあります。下記に注意してください。＞
 ・二次電池（充電式電池）は絶対に使用しないでください。
 ・古い電池と新しい電池、いろいろな種類の電池を混ぜて使わないでください。
 ・+（プラスマイナス）を正しくセットしてください。
 ・遊んだ後は必ず電池をはずしてください。
 ・ショートさせたり充電、分解、加熱、火の中に入れてたりしないでください。
 ・万一、電池から漏れた液が目に入ったときはすぐに大量の水で洗い、医師に相談してください。皮膚や服に付いたときは水で洗ってください。
 ・廃棄するときは、自治体の廃棄物処理の指示に従ってください。
 ●思わぬ事故の危険がありますので、ご使用後は3才未満のお子様の手の届かないところに保管してください。
 ●プラスチック袋を頭から被ったり、顔を覆ったりしないでください。



＜使用止のお願い＞

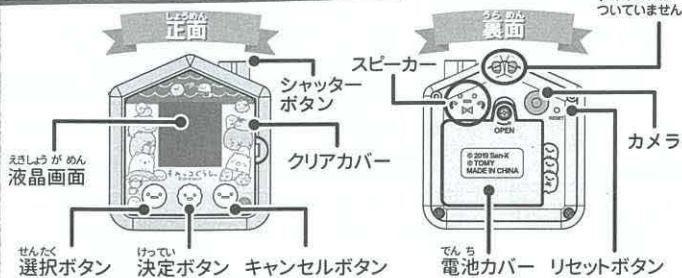
●ご使用前に本書をよくお読みください。また、読み終わった後は必ず保管しておいてください。●梱包材は開封後すぐに捨ててください。●落としたり、ぶつたりしないでください。本体を分解、変形、改造したり、ご自身で修理しないでください。故障の原因になります。●本体は、非防水のため、絶対に濡らさないでください。●故障の原因になりますので、直射日光の当たる所、炎天下の車内、暖房器具の近くなど高温になる所や、温度が低すぎる所には放置、保管しないでください。●本体に水や異物を入れたり、極端に多湿、ほこりの多い場所での使用、放置、保管は避けてください。火災、感電などの原因になります。●紛失したデータについては保証しません。●シンナーやベンジン、アルコール類などで絶対に拭かないでください。清掃は乾いた布で軽く拭いてください。●古い、将来に起こる出来事を保証するものではありません。●長時間遊ばないときは必ず電池を抜いておいてください。●時計精度は日差±10秒以内です。

液晶ディスプレイ	1.44インチ TFT LCD
解像度	液晶画面 128×128 カメラ 320×240
連続使用時間	新品のアルカリ乾電池使用で約6時間 ※使用状況によって異なります。
保存可能枚数	本体内蔵メモリー:最大50枚(外部メモリーは使用できません)

タカラトミーでは「3才以下に安全で楽しいおもちゃ」を第一に考えております。そのため、常に改良に努めています。改良を行ってあり、お買い上げ時期によって同一製品の中にも多少異なるものや、パッケージのデザインやイラストなど異なる場合がございます。ご了承ください。製品につきましては、万全の注意を払って製造に当たっておりますが、万一お買付の物がございましたらご記載ください。

タカラトミー お客様相談センター
 〒124-8511 東京都葛飾区立石 7-9-10
 製品や修理については下記お客様相談室までお問合せください
 製品受付時間 月曜日～金曜日(祝日・祭日を除く)10時～17時
 年中、伊豆諸島からのお客様は 9時～18時(10時～17時)
 0570-041031 (タカラトミー専用)
www.takaratomy.co.jp/support/index.html

1. 各部名称と基本操作



パワーオン / パワーオフ

決定ボタンを約3秒長押しするとパワーオンになるよ。決定ボタンを長押しするとパワーオフになるよ。約1分間ボタンが何も押されないと、自動的にパワーオフになるよ。

キャンセルボタン

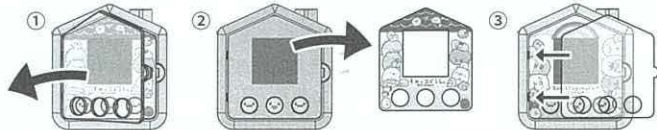
1つ前に戻りたいときは、キャンセルボタンを押してね。

リセット

電池を入れ直したときには、細い棒などでリセットボタンを軽く押ししてね。
 ※リセットボタンを押しても、保存されたデータは消えないよ。

きせかえシート

クリアカバーを外すと、きせかえシートを変えることができるよ。閉めるときは、クリアカバーの左の突起を穴にはめてから、軽く押し込んでね。



2. 遊ぶ前に…

電池の入れかた

- 1 本体裏側の電池カバーを開けてね。
(プラスドライバーでネジをゆるめてね。)
- 2 単4電池(別売り)を3本セットするよ。
「+ (プラス)」「- (マイナス)」をよく確認して正しくセットしてね。
- 3 電池カバーを元に戻して、しっかりネジを締めてね。

- 電池は新品のアルカリ乾電池をご使用ください。
- 電池交換は保護者の方が行ってください。

電池交換のしかた

- 電池残量が少なくなると、「でんちをこうかんしてね!」が表示されるよ。
- 音声小さくなったり、聞こえなくなったり、画面が暗くなったときは、乾電池をすべて新しいものに交換してね。
- 「電池の入れかた」を参考に電池を入れ替えて、リセットボタンを押そう。

3. 初期設定

ひにちせってい

きょうはなんにち?
 2019/
 01/01

じかんせってい

いまなんじ?
 10:00

- ①「年」の設定をするよ。選択ボタンを押すと数字が大きくなるので、現在の西暦に合わせ決定ボタンを押そう。
- ②「月」の設定、「日」の設定も①と同じように設定してね。

- ①「時」の設定をするよ。選択ボタンを押すと数字が大きくなるので、現在の時間に合わせ決定ボタンを押そう。
- ②「分」の設定も①と同じように設定してね。

※1つ前に戻りたいときは、キャンセルボタンを押してね。

4. 遊んでみよう!

まうちげ画面



- 年月日が表示されるよ
- 時間が表示されるよ

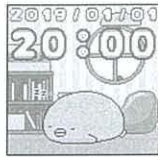
※まうちげ画面で選択ボタンとキャンセルボタンは使えないよ。



まうちげ画面ではこんなことが起きるかも!



すみっコのお部屋にみにつこが遊びに来るかも!



20:00~5:59の間はすみっコたちは寝ているよ。



巨大なほこりが...!? (=>「6. すみっコのおへや: そうじ」)

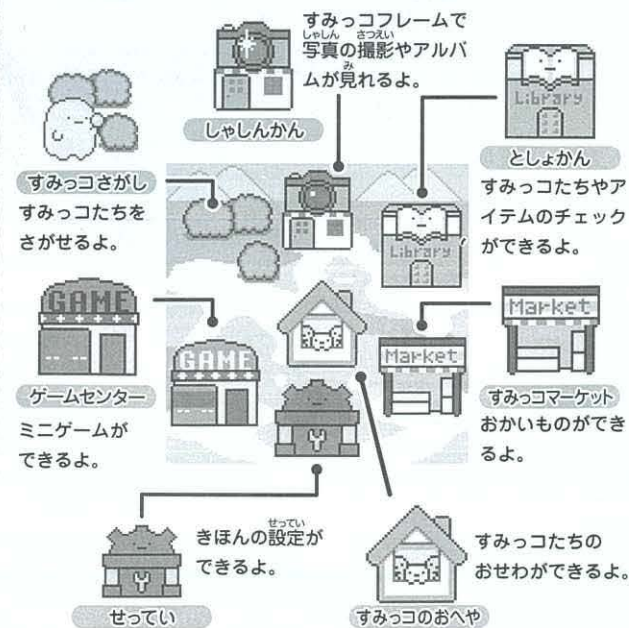


すみっコがいなくなっちゃう...!? (=>「6. すみっコのおへや: なかよしど・まんぶくど」)

5. メインメニュー

まうちげ画面で決定ボタンを押すと、メインメニュー画面になるよ。遊びたいモードを選んで決定ボタンを押してね。この画面でキャンセルボタンを押すと、まうちげ画面に戻るよ。

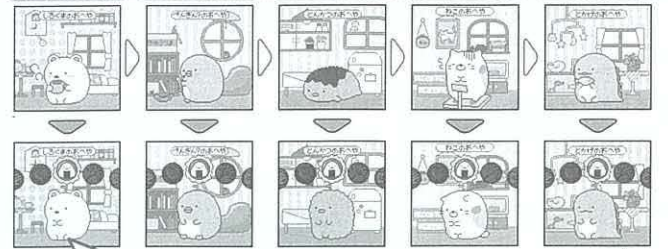
すみっコMAP



6. すみっコのおへや

メインメニューで「すみっコのおへや」を選んだあとに選択ボタンを押すと、すみっコのお部屋選択ができるよ! お世話したいすみっコのお部屋で決定ボタンを押してね!

しろくまのおへや べんざん?のおへや とんかつのおへや ねこのおへや とかげのおへや



おせわメニュー
すみっコのお部屋で、おせわの種類を選んでね。
選択ボタンでおせわの種類を選ぶよ。キャンセルボタンですみっコのお部屋へ戻るよ。



だれかのお部屋にみんな集まっていることも! マークが出ているときに本体を振ると...

ごはん



選択ボタンであげたいごはんを選んで決定ボタンを押そう。「あげる」を選ぶとすみっコたちがごはんを食べるよ! ごはんによって好き・普通・苦手な3パターンのリアクションがあるよ。すみっコたちのそれぞれの好きなごはんを探してみよう! (苦手なごはんや、まんぶくどがいっぱいになると食べないよ。)

- このごはんは「11. すみっコマーケット」で入手するまで選べないよ。
- トースト以外のごはんは、1回あげるごとに1個減っていくよ。最大99個まで持つことができるよ!
- トーストのみ、買わなくても無限にあげることができるよ。

そうじ



本体を振ってお部屋を掃除しよう! 掃除をしないで放っておくと、巨大なほこりが出現しちゃうかも!?



すみっコが見えなくなっちゃうよ!

そうじをしてキレイにしよう!

きがえ



選択ボタンで着せたいアイテムを選んで決定ボタンを押そう。着替えたすみっコはまうちげ画面に反映されるよ。



着替えアイテムを外したいときは、「なし」を選んで決定ボタンを押そう。

現在選択中のアイテムには表示されるよ。 ※なにも着ていないときは外せないよ。

なでなで

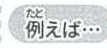


決定ボタンをいっぱい押し、すみっコをなでなでしてあげよう!

ミニイベント



おへやに入ってアラームが鳴ったら、決定ボタンを押してね。指定されるアクションをしてみよう!



しろくまが寝ているところにブラックたびおかが登場! 決定ボタンを押してしろくまを起こしてあげよう。

なかよしど・まんぶくど



なかよしど
まんぶくど

すみっコのお世話をすると、なかよし度がどんどん上がっていくよ! 長い間お世話をしないと、すみっコたちがさみしがって、なかよし度が下がっちゃうかも... まんぶくどが下がっていたら、ごはんをあげてね。



あまりお世話をしないで放っておくとすみっコたちがおへやからいなくなっちゃうよ。「さがしに行く」ボタンを押すとなくなったすみっコをさがしに行けるよ。

7. すみっコさがし

カメラを使ってすみっコたちを追いかけつかまよう！わなアイテムを選択するとサーチスタート！（本体をすいちよくに持つと自動でスタートします）



- ① わなアイテムを選択してみよう
- ・ ? のアイテムは「11. すみっコマーケット」で入手するまで遊べないよ。
 - ・ アーム以外は1回使うごとに1個減っていくよ。最大99個まで持つことができるよ！
 - ・ アームのみ、買わなくても無限に使うことができるよ。

② すみっコ発見！…と思ったら逃げていく!? 表示される矢印の方向に本体を動かして、追いかけて！わなをつかってすみっコたちのシャッターチャンスをとらおう！

すみっコ発見!!

にげちゃった…

シャッターボタン

すみっコを見つけるとわなアイテムが自動でつかわれるよ。

シャッターチャンスマークが出たらシャッターボタンを押そう!

矢印の方向にほんたいをすばやく動かそう!

NEW

べんきょう (しろくま)

成功するとすみっコゲット!!

成功

すみっコゲット!

失敗

すみっコが逃げちゃった…

使用するわなアイテムによって、すみっコやみにっこのアクションが変わるよ。特定のアイテムでしかつかまらないキャラクターも…!?いろいろなアイテムを試して、「10. としょかん: すみっココレクション」のコンプリートを目指そう!

タイミングが合わない、すみっコたちが逃げちゃうことも…。またチャレンジしよう!

120以上のすみっコやみにっコが登場!

つかまえたすみっコやみにっコは「10. としょかん: すみっココレクション」に登録されるよ!

こんなことが起きるかも

① ② ③

時々、特別なキャラクターがゲットできることも!

②が表示されたあとシャッターボタンを押してね!

8. ゲームセンター

ゲームセンター

ゲームセンターでは6種類のミニゲームで遊べるよ!

選択ボタンで遊びたいミニゲームを選んで決定ボタンを押そう。タイトル画面で「スタート」を選んで決定ボタンを押すとミニゲームがはじまるよ。

「せつめい」を選ぶと、ミニゲームの簡単な説明がみられるよ。

しろくまのおでかけ



こぼりの氷に乗っておでかけしているしろくまがすべて転びそう!

ほんたいたの本体を傾けてしろくまが氷の真ん中のようにバランスをとってね。

だるまさんがころんだ



ねこが後ろを向いている間だけ決定ボタンを連打しよう!

ねこがこっちを向いているときに決定ボタンを押すとゲームオーバーだよ!

すみっコトレイン



すみっコたちとトレインダンスをしよう!

おして! ボタンがでたら決定ボタンを押してしろくまを手伝ってあげてね。

とかげのダイビング



本体を傾けてとかげを湖の底のお母さんのところへ運れていってあげよう。

途中でおさかなをとると、もらえるすみっコインがふえるかも!

すみっコフィット



本体を傾けてすみっコたちをピンクの座布団の上に移動させよう。ブロックをうまく使って、ほこりをよけてね。

みんな座れるかな?

すみっコうらない



シャッターボタンですきなものを撮影しよう!

すみっコたちがうらないをしてくれるよ!

※本体をすい平、またはすい直にもたないとはじまらないゲームがあるよ。

この絵のときは本体をすい平にもってね

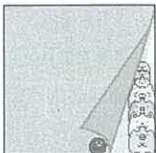
この絵のときは本体をすい直にもってね

ミニゲームをクリアすると、すみっコインゲット! たくさん集めて「11. すみっコマーケット」でお買い物しよう!

9. しゃしんかん

写真さつえい

すみっコたちのカワイイフレームで写真が撮れる!



いろんなフレームを使って、楽しい写真をいっぱい撮ろう!

選択ボタンでフレームを選んでね。

アルバム



最大50枚までさつえいした写真をみることができよ。選択ボタンで写真を送りみることができよ。

この画面で決定ボタンを押して「はい」を選ぶと表示している写真を削除できるよ。

こんなことが起きるかも!



たくさん写真を撮っていくと、特別なイベントが発生!

成功すると、すみっコの写真フレームがゲットできちゃう!

10. としょかん



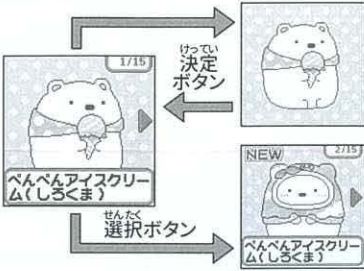
としょかんでは、以下の図鑑のチェックができるよ。

- ・すみっココレクション …つかまえたすみっコやみにっこ
- ・わなアイテムずかん …今までに購入・ゲットしたわなアイテム
- ・ごはんアイテムずかん …今までに購入・ゲットしたごはんアイテム

すみっココレクション



① 選択ボタンですみっコの種類を選んで決定ボタンを押すと、各キャラクターごとにチェックができるよ。



② 決定ボタンを押すと、イラスト全画面、選択ボタンを押すと、次のページを見ることが出来るよ。

わなアイテムずかん



① 選択ボタンで、見たいわなアイテムを選んで決定ボタンを押してね。わなアイテムの詳細をチェックしよう。選択ボタン長押しでページを飛ばせるよ。

! ・ ★ マークが新しく入手したアイテムだよ。



② 次ページマークが点滅しているときに、決定ボタンを押すと、次のページを見ることが出来るよ。すみっコやみにっこをつかまえるヒントが載っているかも…?

ごはんアイテムずかん



① 選択ボタンで見たいごはんアイテムを選んで決定ボタンを押してね。ごはんアイテムの詳細をチェックしよう。

! ・ ★ マークが新しく入手したアイテムだよ。

11. すみっコマーケット



「6. すみっコのおへや」で使えるごはんアイテムや、「7. すみっコさがし」で使えるわなアイテムを買うことができるよ。



① 「わなアイテム」「ごはんアイテム」のどちらを買うか選んでね。



② 買いたいアイテムを選択して決定ボタンを押してね。



③ 買いたい個数を選択して決定ボタンを押してね。
※購入可能個数が1個の場合、個数選択はできないよ。

(すみっコイン所持数) - (購入金額)

こうじょうこうすう (購入個数) × (アイテムの値段)

こうじょうこうすう 購入個数

も 持っている数

ときどき金のアームが出現するかも…

12. せっていモード



せっていモードでは、日時、音量、明るさの設定、今まで遊んだデータの消去ができるよ。選択ボタンでアイコンを選んで、決定ボタンを押してね。



ひにちせってい



「3. 初期設定」と同じように、今日の日にちを変更できるよ。

じかんせってい



「3. 初期設定」と同じように、今の時間を変更できるよ。

あかるさせってい



画面の明るさを5段階で設定できるよ。選択ボタンで切り替えて決定ボタンを押そう。初期設定は「3」だよ。

おんりょうせってい



音量を5段階で設定できるよ。選択ボタンで切り替えて決定ボタンを押そう。初期設定は「3」だよ。

※音量0に設定してもシャッター音は鳴ります。

オールリセット



今まで遊んだデータを全て消去するよ。2回確認されるので、2回「はい」を選ぶとすべてのデータが消えるよ。(アルバムの写真もすべて消去されます)

! 一度消したデータはもとに戻りません。必要な時以外は行わないでね。

パスワード



パスワードを入れることで、特別なすみっコをゲットできるよ！パスワードは雑誌、HPなどで公開するよ。詳しくはタカラトミー HP をチェックしてね！
⇒ パスワードですみっコをゲットすると、「10. としょかん」に「とくべつずかん」が追加されるよ。

13. こんなときは…

- 電源が入らない
電池交換画面が出なくても、電源が切れる場合があります。「2. 遊ぶ前に：電池の入れかた」を見ながら電池交換を行ってください。必ず新品のアルカリ乾電池を使い、いろいろな種類の電池を混ぜないようにしてください。
- 画面が映らない
決定ボタンを約3秒以上押してください。それでも直らない場合は、「1. 各部名称と基本操作：リセット」を見ながらリセットボタンを押してください。