

とり あつかい せつ めい しょ  
**取扱説明書**

© TOMY © 小学館  
 充電式電池 (リチウムイオン電池内蔵)  
 Li-polymer-ion BATTERY (BUILT-IN)

たいしょうねんれい さい い じょう  
**対象年齢 3才以上**

\*写真やイラストはイメージです。

この度は、タカラトミー「マウスが光る小学館の図鑑NEOパソコン」をお買い上げいただきまして、誠にありがとうございます。  
 ご使用前に、この取扱説明書をよくお読みください。また、読み終わった後は必ず保管しておいてください。

**警告 (けいこく)**

保護者の方へ 必ずお読みください。

●小部品があります。誤飲・窒息の危険がありますので、3才未満のお子様には絶対に与えないでください。

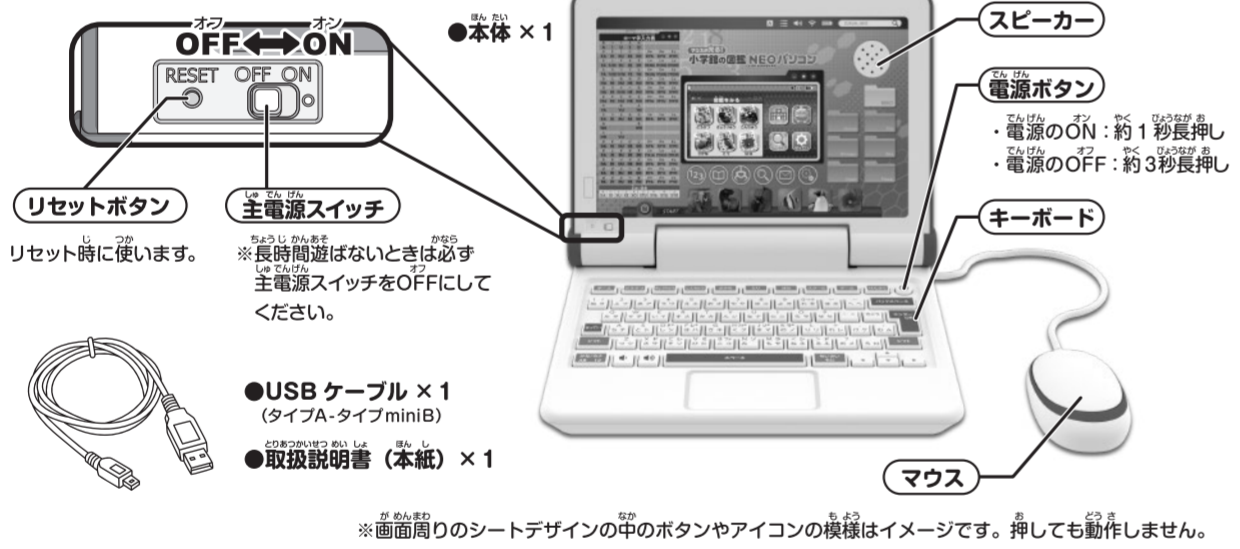
**注意 (ちゅうい)**

●ご使用前に取扱説明書 (本紙) をよくお読みの上、正しくご使用ください。また、読み終わった後は必ず保管しておいてください。●ACアダプターを使用する際は、必ずタカラトミーACアダプターTYPE5U (別売り) の専用ACアダプターを使用してください。●タカラトミーACアダプターTYPE5U (別売り) の注意事項を必ずよく読んでからご使用ください。●遊ぶ際は、画面に目を近づけすぎないようにして、明るい場所で遊んでください。●強い光や光の点滅の刺激によって気分が悪くなったら、直ちに使用をやめ、医師に相談してください。●目の疲労感や不快感を覚えることがありますので、長時間連続して使用せず、適度に休憩をとってください。●小さなお子様の場合、疲労感や不快感があることに気が付きにくいので十分に注意してください。万一、使用中にめまい、吐き気、乗り物酔いに似た症状がある場合は直ちに使用を中止してください。その後も不快感が続く場合は、医師の診察を受けてください。●縁部が鋭い箇所がありますので、注意してください。●液晶画面の内側にガラスを使用しております。乱暴な扱いはしないでください。万一、ガラスが割れた場合は直ちに使用を中止してください。●内蔵された充電式電池を誤使用すると発熱、破裂、発火、液漏れの危険があります。下記に注意してください。●水に濡れたらすぐに使用をやめてください。シートの近く、高温多湿の場所での使用、充電、保管はしないでください。●廃棄するときは、タカラトミーお客様相談室へお問い合わせください。●充電する場合は、必ず付属のUSBケーブルを使用し、パソコンに接続してください。また、指定以外の方法では使用しないでください。火災や感電などの原因になります。●充電や電子機器への接続は必ず保護者の方が行ってください。充電中に発熱、異臭がするなどの異常を感じたら、すぐにUSBケーブルを抜いて使用を中止してください。そのまま使用すると火災や感電の原因になります。●USBケーブルの誤使用は火災や感電などの重大な事故の原因となります。以下に注意してください。●濡れた手でUSBケーブルを触らないでください。●USBケーブルを抜くときは、ケーブルを引っ張らないで必ず先端のプラグ部分を持って抜いてください。USBケーブルを無理に曲げたり、ねじったり、強く引っ張ったり、加工しないでください。●USBケーブルが傷んだら (接触不良や断線など) すぐに使用を中止してください。●マウスのケーブルを強く引っ張らないでください。●火災や感電の原因になりますので、本機、USBケーブルに液体や異物を入れないでください。●破損、変形した場合は使用しないでください。●コードは指などに巻き付けないでください。血が通わなくなり危険です。●プラスチック袋は頭から被ったり、顔を覆ったりしないでください。●思わぬ事故の危険がありますので、3才未満のお子様には絶対に与えないでください。●精密機器の近くで使用しないでください、機器が誤作動を起こす恐れがあります。機器からできるだけ離してご使用ください。

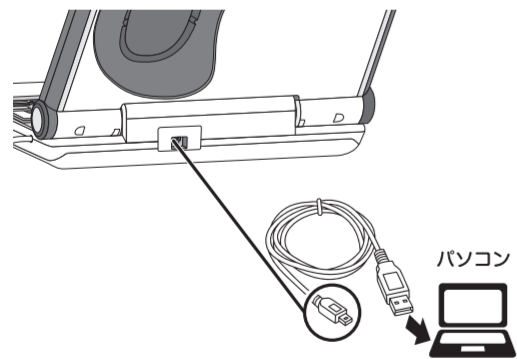
**使用上の注意** ○ぶつかけたり、落としたりしないでください。○直射日光の当たる所、暖房器具の近くなど温度の高すぎる所、低すぎる所には置かないでください。○本製品は、非防水のため、絶対に濡らさないでください。○遊んだ後は必ず電源をOFFにしてください。また長時間遊ばないときは主電源スイッチをOFFにして保管してください。○発音の一部にイントネーションが違っていたり、製品の特性上聞き間違いを起しやすいものが生じる場合もありますが、ご了承ください。○本製品の音程は正確な音程と多少異なります。○電池が消耗すると映像が乱れたり、音が弱くなったり、ひずんだりします。その場合は充電してください。○誤作動が発生した場合は主電源スイッチ近くにあるリセットボタンを細い棒などで押してください。○包装材は開封後すぐに捨ててください。

遊ぶ前の準備

**セット内容と各部の説明**



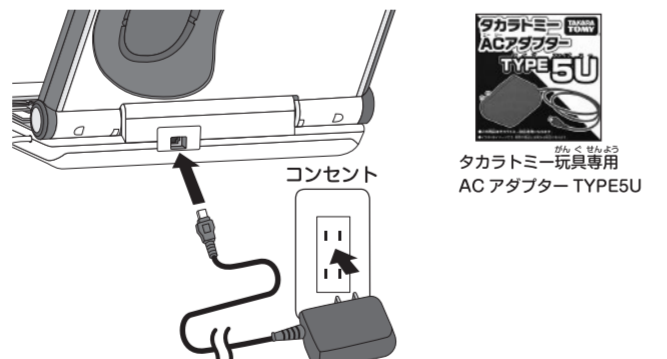
**USBケーブルを使用する場合**



※充電しながらのご使用はおやめください。

- フル充電時間: 約7時間 (タイプA-タイプminiB)
- フル充電時の連続使用時間: 約3時間 (使用環境によって変わります。)

**ACアダプター (別売り) を使用する場合**



※ACアダプターを使用する場合は、必ずタカラトミー玩具専用 ACアダプター TYPE5U をご使用ください。

※お取り扱い方法はタカラトミー玩具専用 ACアダプター TYPE5U の注意をご確認ください。

※使用中にACアダプターを抜き差しするとデータが壊れる恐れがあります。電源を切った状態でACアダプターの抜き差しを行ってください。

遊び方

**電源の入れ方**

①主電源スイッチをONにします。②充電後に、電源ボタンをご使用の際は必ずONにしてください。



主電源スイッチ 長時間使用しない時はOFFにしてください。

**電源の切り方**

①電源ボタンを約3秒長押しします。電源を切るときは、必ず電源ボタンを長押ししてOFFにしてください。主電源スイッチでOFFにした場合、データが正常に保存されない可能性があります。

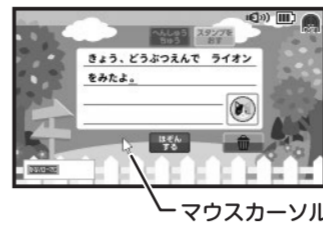
**オートオフ**

約2分間何も操作がないと、画面が暗くなりスリープ状態に入ります。さらに約1分間何も操作がないと、電源OFFになります。

**マウスの使い方**

**マウスを動かす**

マウスが浮かないように、すべらせるように動かします。マウスを使用するメニューでマウスを動かすとマウスカーソルが移動します。



**クリック**

マウスの上部を押します。決定や選択が行えます。

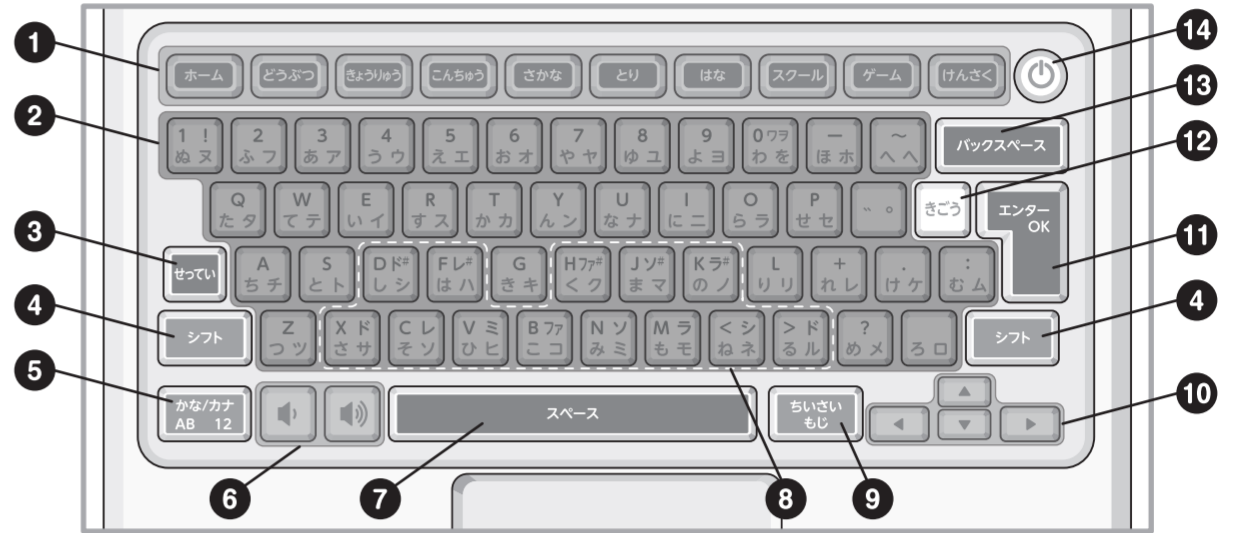


**ドラッグ&ドロップ**

動かしたいものの上でマウス上部を押したまま、マウスを移動させて、目的の場所でマウスを離します。



**キーボードの使い方**



**①ファンクションキー**

長押しするとそれぞれのメニューへ移動します。

**②文字キー**

文字の入力に使用します。

**③せつていキー**

設定画面へ移動します。

**④シフトキー**

文字の入力に使用します。

**⑥文字切り替えキー**

入力する文字を切り替えられます。

**⑥音量キー**

音量を変更できます。

**⑦スペースキー**

スペースを入力できます。

**⑧けんぱんキー**

「なきごえピアノ」・「さっきょく」ゲームで使用します。

**⑨ちいさいもじキー**

かな入力で小さい文字を入力するときに使用します。

**⑩矢印 (◀▶▲▼) キー**

マウスカーソルの移動ができます。

**⑪エンター・OKキー**

入力の決定を行います。

**⑫きごころキー**

記号の入力に使用します。

**⑬バックスペースキー**

カーソルの前の文字を消します。

**⑭電源ボタン**

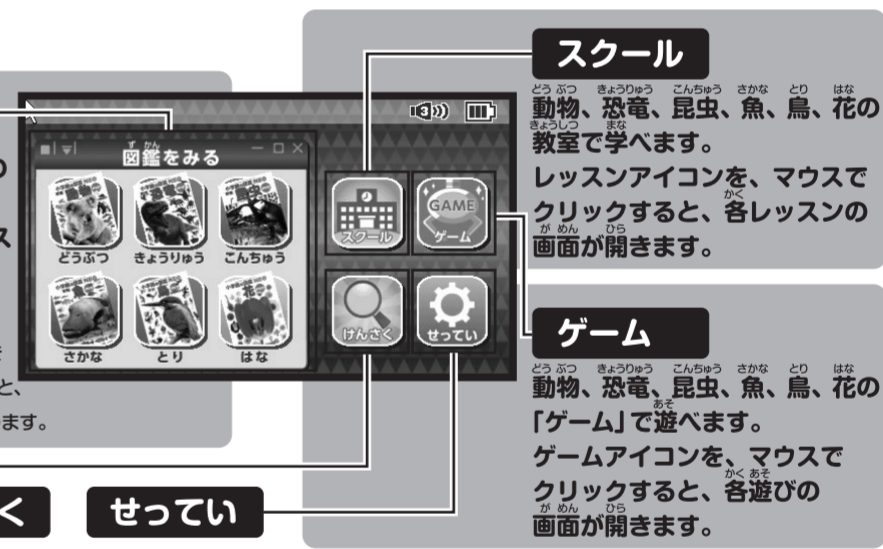
電源のON・OFFができます。

**ホーム画面**

**図鑑をみる**

動物、恐竜、昆虫、魚、鳥、花の図鑑を見ることが出来ます。見たい生きものの図鑑を、マウスでクリックすると、各図鑑のリストが開きます。

※初期状態では550種類の図鑑データを見ることが出来ます。ゲームを進めると、新しい図鑑データが見られるようになります。



**スクール**

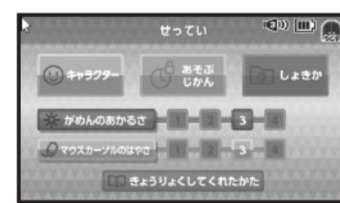
動物、恐竜、昆虫、魚、鳥、花の教室で学べます。レッスンアイコンを、マウスでクリックすると、各レッスンの画面が開きます。

**ゲーム**

動物、恐竜、昆虫、魚、鳥、花の「ゲーム」で遊べます。ゲームアイコンを、マウスでクリックすると、各遊びの画面が開きます。

**せつてい**

各種設定をおこないます。



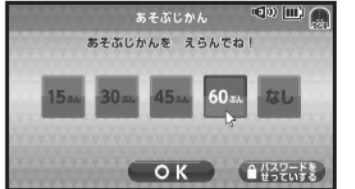
**キャラクター**

自分のキャラクターを設定することができます。「へんしゅうする」をクリックして [かお]・[め]・[くち] パーツを選び、キャラクターを作ります。作り終わったら、「ほぞんする」をクリックして決定します。作ったキャラクターは、スクールやゲームで使うことができます。



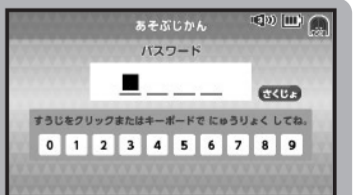
**あそびじかん**

長時間遊ばないよう、休憩を促す画面を表示する時間を設定することができます。設定した時間を選び、「OK」をクリックして決定します。設定した時間を変えられないようにパスワードを設定したい場合は「パスワードをせつていする」をクリックしてください。



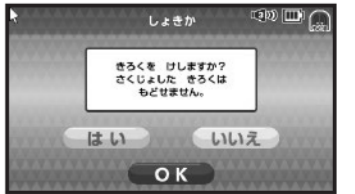
**パスワード**

画面の0~9の数字をクリックする、またはキーボードのすうじキーを使って4桁のパスワードを入力します。「OK」をクリックするとパスワードが設定されます。



**しよきか**

本体を購入時の状態に戻したい場合に選択してください。画面の指示に従い、「はい」を選択してから「OK」をクリックすることで記録を削除します。いままだ遊んだデータは全て消えてしまいますので、ご注意ください。



**がめんのかかるさ**

画面の明るさを調整します。

**マウスカーソルのはやさ**

マウスカーソルの移動スピードを調整します。

**きょうりょくしてくれたかた**

この製品を作るのに協力して頂いた方を掲載しています。

**注意**  
 ※初期化には約1分程度時間がかかります。  
 ※初期化中に主電源スイッチをOFFにしないでください。データが正常に削除できない可能性があります。

## 文字の入力のしかた

### ひらがな・カタカナ入力

「**W**」または「**てテ**」アイコンが表示されているときは、文字キーに書かれた、ひらがな・カタカナの文字が入力されます。

### 英数字入力

「**W**」または「**1!**」または「**ぬヌ**」アイコンが表示されているときは、文字キーに書かれた、アルファベット（大文字のみ）・数字が入力されます。

### ローマ字入力

「**かな/ローマ**」または「**カナ/ローマ**」アイコンが表示されているときは、文字キーに書かれた、アルファベットが表示され、ローマ字の並びで文字を入力すると、ひらがなまたはカタカナに変換されます。

### 文字の消しかた

バックスペースキーを押すと、直前に入力した文字から順番に文字を消すことができます。

### ひらがな・カタカナ モードの特殊な入力

#### 「を」の入力

シフトを押しながら文字キーを押します。

#### 小さい文字の入力

あ、い、う、え、お、つ、や、ゆ、よ、わを押した後、ちいさいもじキーを押します。

#### 濁点の入力

文字キーを押した後、濁点、半濁点キーを押します。

#### 半濁点の入力

文字キーを押した後、濁点、半濁点キーを2回押します。

### 記号の入力

シフトを押しながら文字キーでも入力できる記号があります。

全てのモード（ひらがな、カタカナ、かな/ローマ、カナ/ローマ、A12）で入力できます。

## 図鑑をみる

### 図鑑リスト画面

見たい生きものの「生きものアイコン」をクリックすると、その図鑑が開きます。図鑑リストは「あいうえお順」「なかま分け」「おおきさ順」に切り替えられます。

ムカデ綱、ヤスデ綱、クモ綱の生きものは昆虫ではございませんが、本製品では「昆虫」のコーナーに収録されています。

初期状態では550種類の図鑑データを見ることができます。ゲームを進めると、新しい図鑑データが見られるようになり、最終的に650種類の図鑑になります。

※おおきさ順は、図鑑に表示されているデータのおおきさの平均値で並んでいます。また、花の図鑑では、おおきさ順で検索できない植物があります。

### 図鑑画面

写真やイラストなど、複数の資料で生きものを紹介。音声ガイドアイコンをクリックすれば、音声で解説を読み上げてくれます。

（ ）内の解説に音声ガイドはありません。

ハハオヤト、コドモハ...

音声でわかりやすく解説してくれるよ！

生きものアイコンをクリックすると、その図鑑が開きます。

スクロールバーを左右にスライドすると、ページが切り替わります。

くらいアイコンをクリックすると、隠された図鑑です。ゲームを進めると、追加された生きものに表示されます。

矢印アイコンをクリックすると、前の画面に戻ります。

NEWアイコンをクリックすると、ページが切り替わります。

ゲームを進めることで追加された生きものに表示されます。

### マイメモ登録

メモアイコンをクリックすると、メモ画面が表示され、メモを書くことができます。書いたメモは図鑑に保存することができます。

1種の図鑑ページに保存できるメモは1ページです。

※保存したデータは「メモをさくしよする」ボタンを押すと削除できます。

- 「メモをかく」ボタンを押すと、編集画面に切り替わり、文字を入力できるようになります。保存する場合は「ほそんする」ボタンを押します。
- 「スタンプをおす」ボタンを押すと、スタンプを押すことができます。スタンプを削除するときはこまびこにスタンプをドラッグ＆ドロップします。
- 保存後に、メモの内容を変更したい場合は「へんしゅうする」ボタンを押すと、メモを編集することができます。

## けんさく

図鑑の生きものを名前でさがしたり、「おきにいり」に登録した図鑑を見ることが出来ます。

キーボードで文字を入力すると、入力された文字に合った生きもの名前が表示されます。見たい名前をクリックして、けんさくボタンをクリックすると図鑑が見られます。

けんさくボタン

「おきにいり」をけんさく

おきにいりに登録した図鑑が表示されます。（あいうえお順で表示されます。）見たい名前をクリックして、けんさくボタンをクリックすると図鑑が見られます。

けんさくボタンをクリックすると図鑑が見られます。

## スクール

### レッスン選択画面

学びたい教室を選び、レッスンアイコンをマウスでクリックすると、各レッスンを進めます。

レッスンアイコン、メダル、もどるアイコン

クリックすると、前の画面に戻ります。

マークについて

マークのついたレッスンやゲームは、音を聴いて取り組むアプリです。

どの きょうしつに する？

各教室

教室を選ぶと、各教室のレッスンが表示されます。

## ゲーム

### ゲーム選択画面

遊びたいエリアを選び、ゲームアイコンをマウスでクリックすると、各ゲームで遊べます。

ゲームアイコン、メダル、もどるアイコン

クリックすると、前の画面に戻ります。

各エリア

エリアを選ぶと、各エリアのゲームが表示されます。

スクロールバー

左右にスライドするとメニューが切り替わります。

矢印アイコン

メニューが切り替わります。

### メダル

※メダルは「スクール」と「ゲーム」で共通です。

各レッスン&ゲームをクリアして、メダルを10個集めると、ごほうびがもらえます。

ごほうびは、初回はスタンプ、2回以降は図鑑が手に入ります。

※手に入れたスタンプはマイメモ登録で使えます。

※「メッセージ」アプリでは、メダルはもらえません。

そのエリアのごほうびをコンプリートすると王冠がもらえます。

ゲーム、スクール

レッスン&ゲームをたくさんクリアして図鑑を全部手に入れよう！

## レッスン&ゲームの紹介

アプリは全部で120種類！

各エリアごとに登場する生きものがかわるよ！

●タイピング

出題される文字をタイピングで答えよう！

●えいかいわ

先生の発音を聴いて同じように話してみよう！

●じゆうおえかき

自由にお絵描きしよう！データは4つまで保存できるよ。

●メッセージ

キャラクターからメッセージが届くよ！返信してみよう！

●いきものさがし

マウスが光る場所に隠れた真ん中の生きものが隠れているよ。探してみよう！

●あわクリック

マウスで泡をクリックして消そう！

●かいてみよう

ひらがなやカタカナ、数字、アルファベットの書き取り練習ができるよ。書きたい文字を前から選んで、数字の順にお手本をなぞってね！

●なごこえピアノ

ピアノや生きもの鳴き声でドレミの弾き方を覚えよう！

●かわげん

●しゅんぼん

●ふうせんキャッチ

●きんぎょすくい

●だるまさんがころんだ

●わりざん

●えあわせ

●レースでバトル

●ひからせよう！

●うごくおえかき

## Q&A (よくあるご質問)

●電源が入らない。

●画面が映らない。

●遊んでいる途中で電源が切れてしまう。

●音が小さいまたは大きい。

●マウスカーソルが動かない、または動きが速い。

●マウスの反応が悪い。

●設定したパスワードを忘れてしまった。

●二次電池の寿命について

●この製品にはリチウムイオン電池を使用しております。リチウムイオン電池は充電を繰り返すと徐々に劣化し、稼働時間が短くなっていきます。これはリチウムイオン電池の特徴であり、不良や故障ではありませんので、完全に動作できなくなるまで継続してお楽しみいただけます。

●本製品を廃棄するときの注意

●この製品にはリチウムイオン電池を使用しております。リチウムイオン電池はリサイクルできる重要な資源です。このリチウムイオン電池の取りはずしはお客自身では行わず、下記の「電子玩具(充電電池内蔵)リサイクル受付窓口」ホームページにお問い合わせください。

●電子玩具(充電電池内蔵)リサイクル受付窓口: www.takaratomy.co.jp/support/ recycle/

●株式会社 タカラトミー

〒124-8511 東京都葛飾区立石 7-9-10

タカラトミーでは、「子どもたちに安全で楽しいおもちゃと夢を」を第一に考えております。そのため、常に製品に対し研究、改良を行っていき、お買い上げ時期によって同一製品の中にも多少異なるものや、パッケージの写真やイラストなどと異なる場合がございます。ご了承ください。製品につきましては、万全の注意をはらって製造に当たっておりますが、万一お気付きの点がございましたら下記までご連絡ください。

●タカラトミーグループお客様相談室 おかけ間違いのないようご注意ください

●製品の修理などについては下記お客様相談室までお問い合わせください。 電話受付時間 10~17時 月曜日~金曜日(土日・祝日を除く)

●0570-041031

●タカラトミーサポート 検索

●本製品のお客サポートは日本国内でのご購入かつ日本国内からのお問い合わせに限ります。(Customer service is only available in case this product purchased in Japan and inquired from Japan domestic.)

●●のたいしタカラトミーの情報はインターネットで www.takaratomy.co.jp