



取り扱い説明書

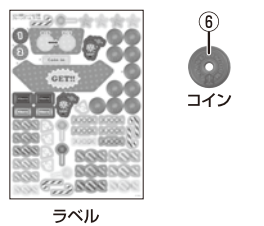
単2形アルカリ乾電池3本使用(別売り)
REQUIRES 3 LR14("C" SIZE) BATTERIES (NOT INCLUDED)
※写真やイラストは実際の商品と多少異なる場合があります。



対象年齢 4才以上
TAKARA TOMY

ラベルの貼り方

①～⑤のラベルは番号を合わせて本体に貼ってください。⑥はコインに片面のみ貼ってください。他の番号がないラベルは可動部に貼らない様に注意して自分の好きなところに貼ってください。



この度はタカラトミー「おうちで無限チャレンジ まるで本物! クレーンゲーム」をお買い上げいただきまして、誠にありがとうございます。ご使用前に、取り扱い説明書(本書)をよくお読みください。また、読み終わった後は必ず保管しておいてください。

警告(けいこく)

保護者の方へ、必ずお読みください。

- 小部品・小球があります。誤飲・窒息の危険がありますので、3才未満のお子様には絶対に与えないでください。

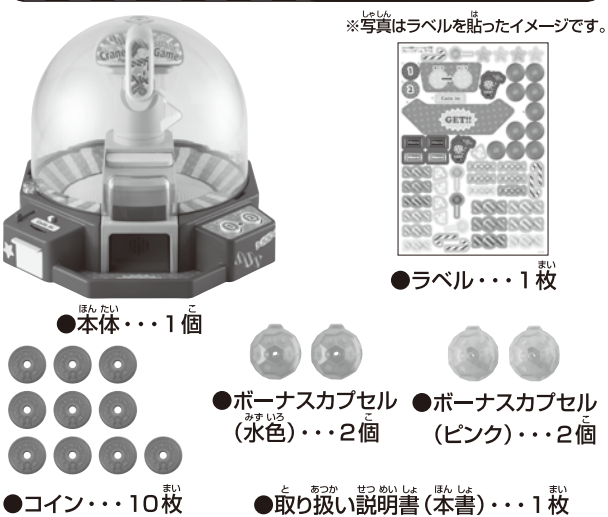
注意(ちゅうい)

- 本製品は小さなお菓子を入れて遊ぶことができます。お菓子を食べる際には保護者の方が見守ってください。また遊び終わった後は、お菓子をお子様の手の届かないところに保管してください。
- 事故の原因となりますので、本体の上に座ったり、乗ったりしないでください。
- 電池を誤使用すると発熱・破裂・液漏れの恐れがあります。下記に注意してください。
 - ・ 二次電池(充電式電池)は、絶対に使用しないでください。
 - ・ 古い電池と新しい電池、いろいろな種類の電池を混ぜて使わないでください。
 - ・ ⊕(プラス)と⊖(マイナス)を正しくセットしてください。
 - ・ 遊んだ後は必ずスイッチを切り、電池を外してください。
 - ・ ショートさせたり充電、分解、加熱、火の中に入れてたりしないでください。
 - ・ 万一、電池から漏れた液が目に入った時は、すぐに大量の水で洗い医師に相談してください。ひびや服についた時は水で洗ってください。
 - ・ 廃棄する時は、自治体の廃棄物処理の指示に従ってください。
- クレーンアームを動かして遊ぶ時は、絶対に中に手を入れないでください。また、必ずふたを閉めてください。
- 可動部に指や髪の毛や衣服などはさまれないように注意してください。
- ボーナスカプセルやお菓子の取り出し口、入り口には無理に指を入れないでください。思わぬケガをする恐れがあります。
- 付属のボーナスカプセル、コインは食べ物ではありません。口の中には絶対に入れないでください。
- ぶつけたり、振りまわすなど、乱暴な遊びをしないでください。
- プラスチック袋を頭から被ったり、顔を覆ったりしないでください。
- 思わぬ事故の恐れがありますので、ご使用後は3才未満のお子様の手の届かない所に保管してください。

〈使用上のお願〉

- 包装材は開封後、すぐに捨ててください。
- ご使用前に取り扱い説明書(本書)をよくお読みください。また、読み終わった後は必ず保管してください。
- 本体を逆さまにしないでください。
- 電池交換をする時は、内容物を一度全て取り出してから電池を取り換えてください。
- カプセルは付属のもの以外は入れないでください。故障の原因になります。
- 可動部、取り付け部を無理に引っ張ったり、曲げたりしないでください。破損の原因となります。
- 直射日光の当たる場所、暖房器具の近く、温度が高すぎる所、低すぎる所などには置かないでください。
- ご使用後は内部のお菓子を必ず取り除き清潔な状態で保管してください。
- お菓子を使用して遊ぶ際は、個包装のまま使用し、開封した状態で入れないでください。
- 傾斜のない平らな場所に置いて遊んでください。

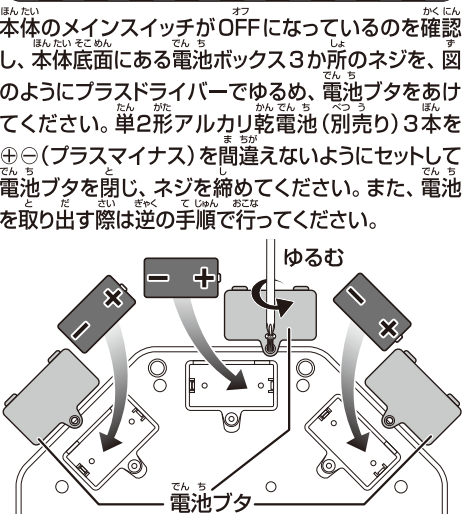
はいているもの ※お菓子は入っていません。

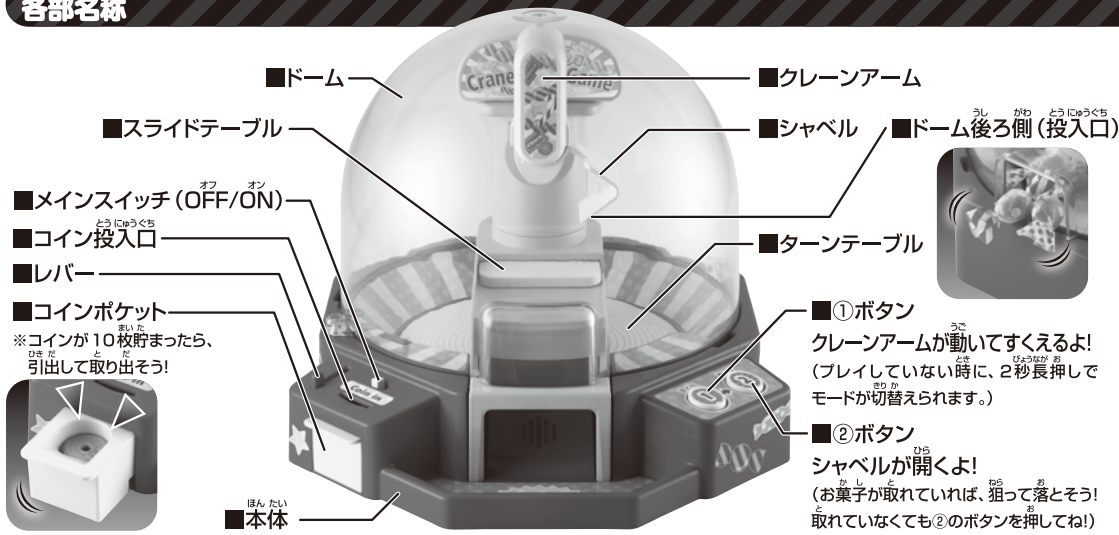


遊ぶ前に ※必ず保護者の方が行ってください。



電池の入れ方

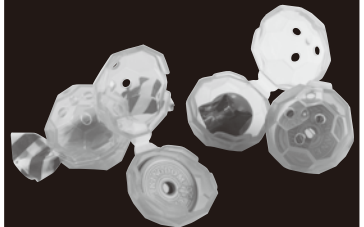




※コインが10枚貯まった
ら、引出して取り出そう!

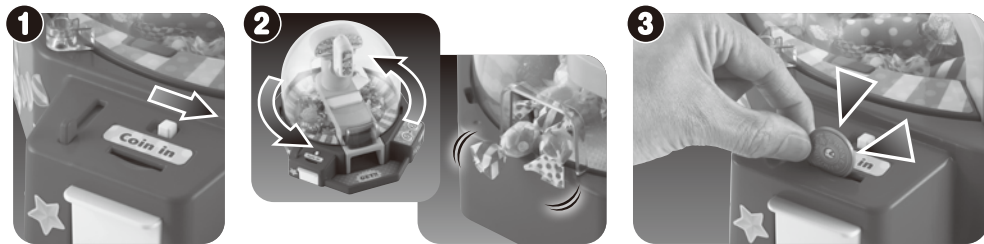


ボーナスカプセル



ボーナスカプセルにはコインやお菓子を入れることができます。開け閉めするときに、無理に引っ張ったりせずに、優しく取り扱ってください。

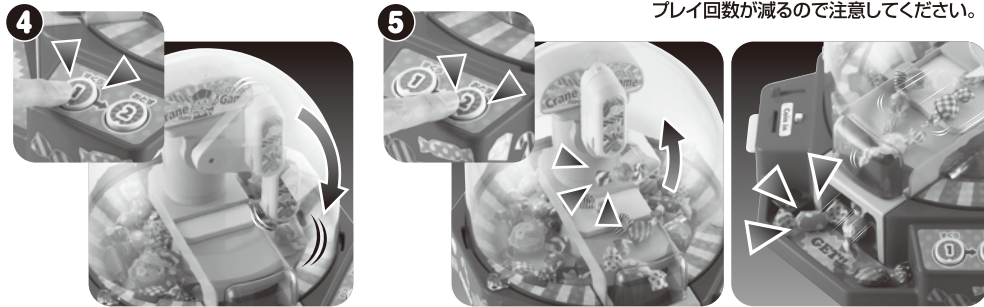
遊び方 ※日本語モードの場合。



① メインスイッチをONにします。ターンテーブルとスライドテーブルが動き出します。ドームの後ろにある投入口から、お菓子やカプセルを少しずつ入れましょう。

③ コイン投入口にコインを入れるとコイン1枚につき1プレイできます。コインは最大10枚まで投入できます。音楽が流れ、プレイスタート!

※コインを入れた状態で約2分経過するとプレイ回数が減るので注意してください。



①のボタンを押すと、クレーンアームが動き、お菓子をすくい元の位置まで戻ります。

②のボタンを押すと、シャベルが開きお菓子を落とします。スライドテーブルの動きを見ながら、狙って押しましょう。うまくのせれば、スライドテーブルの動きでお菓子が押し出されてゲットできます。お菓子が取れていなくても、②のボタンを押し、次のプレイに進みましょう。押さずに約20秒経過すると自動でシャベルが開きます。

★イングリッシュモードの遊び方は言語が英語である以外は上記と同じです。
★無限チャレンジモードは、サウンドOFF(音が鳴らない)で、コインを入れずに連続でプレイできます。遊び方はコインを入れる部分の⑥以外は上記と同じです。

モード切替え

ボタン①を2秒長押しすることで日本語モード/イングリッシュモード/無限チャレンジモードに切り替わり、それぞれのモードの音声が流れます。プレイ中の切替えはできません。



お菓子やボーナスカプセルが詰まってしまった時は...

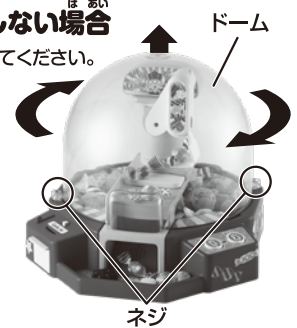
■ターンテーブル上で詰まって遊べなくなったら、レバーを押して解消してみましょう。
■シャベルにお菓子やボーナスカプセルが引っかかってしまい、カチカチ音がなったり、動かなくなったら、メインスイッチを一度OFFにしてから、再びONにしてみましょう。上記の方法でも解消されない場合は、本体を軽く揺ってください。ただし、本体は逆さまにしないでください。



★それでも解消しない場合

※必ず保護者の方が行ってください。

表面の(遊ぶ前に)と同じ手順でドームを外し、問題を解決して元の状態に戻してください。



遊ぶお菓子に関して

- お菓子のサイズは、長さ50mm幅30mm厚さ15mmのサイズがおすすめです。ボーナスカプセル4個、お菓子15個くらいがおすすめの量です。多すぎると詰まる原因になります。
- お菓子の形や大きさによって、遊べないものもあります。
- お菓子は、必ず袋で個包装されたものを使ってください。
- 使用後は、必ずお菓子を本体とボーナスカプセルから取り出して、お子様の手の届かない所に保管してください。

スリープについて

無限チャレンジモードがプレイ回数が残っていない状態で操作せず約1分半経過するとスリープモードに入ります。電源を入れ直す、コインを入れる、ボタンを押すのいずれかを行うことで再び遊ぶことができます。

こんな時は...

ターンテーブルの動きが遅くなったり、音声が小さくなってきたら電池の交換時期です。新しい単2形アルカリ乾電池に3本とも交換してください。

遊び終わった後は...

表面の(遊ぶ前に)と同じ手順でドームを外し、お菓子を全て取り除いてから、元の状態に戻してください。

タカラトミーグループ お客様相談室

0570-041031

電話受付時間 10~17時 月曜日~金曜日(土日・祝日を除く)
本製品の取扱情報は日本国内での購入
タカラトミーサポート 検索
かつ日本国内からのお問い合わせに限り
(Customer service is only available in case this product
purchased in Japan and inquired from Japan domestic.)

製品の買い上げ時期によって、同一製品の中にも多少異なるものや、パッケージの写真やイラストと異なる場合がございましてご了承ください。製品につきましては、万全の注意を払って製造に当たっておりますが、万一お付きの点などがございましたら、左記までご連絡ください。

発売元: 株式会社 タカラトミー
〒124-8511 東京都葛飾区立石 7-9-10