



**みつけてキャッチーズカメラ ミニオン**  
-Minion Catch Camera-

**取り扱い説明書**

Minions Franchise © Universal City Studios LLC.  
All Rights Reserved.

この度はタカラトミー「みつけてキャッチーズカメラ ミニオン」をお買い上げいただきまして、誠にありがとうございます。ご使用前に取り扱い説明書（本書）をよくお読みください。

単4形アルカリ乾電池3本使用（電池は別売りです）  
REQUIRES 3 LR03 ("AAA" SIZE) BATTERIES (NOT INCLUDED)

セット内容

- みつけてキャッチーズカメラ ミニオン本体×1
- 取り扱い説明書（本書）×1

※写真やイラストは商品と一部異なる場合がございます。ご了承ください。



**警告（けいこく）**

**保護者の方へ 必ずお読みください。**

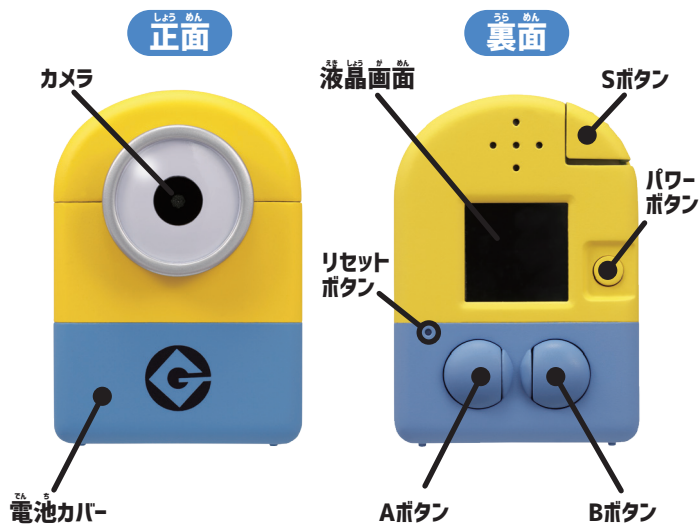
- 小部品があります。誤飲・窒息の危険がありますので、3才未満のお子様には絶対に与えないでください。

**注意（ちゅうい）**

- ご使用前に取り扱い説明書をよくお読みください。●長時間続けての使用は避けて、適度に休息をお取りください。●暗いところで遊ばないでください。●歩きながらのご使用はおやめください。思わぬ事故の危険があります。●電池を誤使用すると発熱・破裂・液漏れの恐れがあります。下記に注意してください。・二次電池（充電式電池）は、絶対に使用しないでください。・古い電池と新しい電池、いろいろな種類の電池を混ぜて使わないでください。・+-（プラスマイナス）を正しくセットしてください。・遊んだ後は必ずスイッチを切り、電池をはずしてください。・ショートさせたり、充電、分解、加熱、火の中に入れてたりしないでください。・万一、電池から漏れた液が目に入ったときはすぐに大量の水で洗い、医師に相談してください。ひびや服についたときは水で洗ってください。・廃棄するときは、自治体の廃棄物処理の指示に従ってください。●思わぬ事故の恐れがありますので、ご使用後は3才未満のお子様の手の届かないところに保管してください。●プラスチック袋を頭から被ったり、顔を覆ったりしないでください。

（使用上のお願い）○ご使用前に取り扱い説明書をよくお読みください。○本製品は非防水のため、絶対に濡らさないでください。事故の原因となります。○高温・低温になる所での使用、保管は止めてください。○お客様ご自身での分解、修理は絶対に行わないでください。○包装材は開封後、すぐに捨ててください。

**1. 各部の名前と基本操作**



**パワーボタン**

電池を入れたときやスリープ状態から遊び始める時は6秒以上長押ししてね。遊び終わったら、3秒以上長押しするとスリープになるよ。

**Sボタン**

キャッチーズする時、写真を撮るときに押してね。何かを決定する時もこのボタンを押すよ。

**Aボタン**

1つ前の画面に戻るときに押してね。「ミニオンずかん」や「ミニオントレーニング」では左ボタンとして使うよ。

**Bボタン**

いろいろな画面で遊ぶときに押すと、画面が切り替わるよ。「ミニオンずかん」や「ミニオントレーニング」では右ボタンとして使うよ。

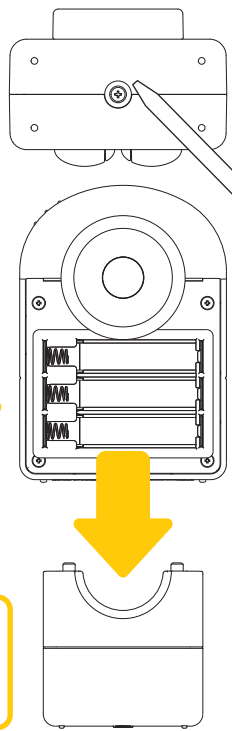
**リセットボタン**

画面が動かなくなったり動きがおかしいときに押してみてね。リセットボタンを押しても、保存されたデータは消えないよ。

**2. 電池の入れ方**

※乾電池の誤飲事故防止のため、電池カバーに「ネジ留め式」を採用しています。

- ①+(プラス)ドライバーを使い、ネジを外して電池カバーを開けます。 ※+(プラス)ドライバーは別売りです。
- ②イラスト図を参考に、本体に単4形アルカリ乾電池3本（別売り）を図の向きでセットします。電池の⊕・⊖（プラス・マイナス）の向きを間違えないよう、正しくセットしてください。
- ③電池カバーを元の位置に取り付け、+(プラス)ドライバーでネジ止めをすれば完了です。



- 電池は新品のアルカリ乾電池をご使用ください。
- 電池交換は保護者の方が行ってください。

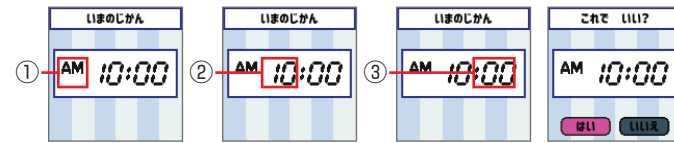
**電池交換のタイミング**

- 右の画面が表示されたら電池交換をしてください。
- 音声小さくなったり、聞こえない、画面が暗くなったりしたときも電池の交換タイミングです。



**3. はじめよう！**

新しい電池を入れたら、本体のパワーボタンを6秒以上長押ししてね。オープニングの後に時間設定をするよ。



- ①BボタンでAM(ごぜん)かPM(ごご)を選んで、Sボタンを押して決定してね。
  - ②Bボタンで今の時間を選んで、Sボタンを押して決定してね。
  - ③Bボタンで今の分を選んで、Sボタンで決定してね。
- ※Bボタンを長押しすると数字が早く切り替わるよ。

**まうちげ画面**

今、設定した時間が表示されるよ。

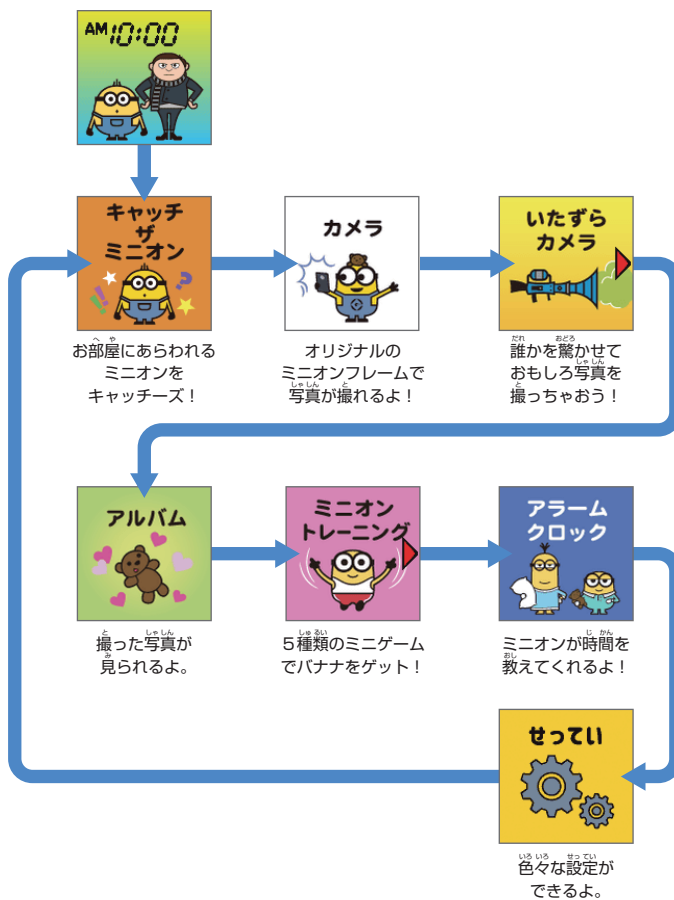


※本製品では昼の12時をAM12:00 夜の12時をPM12:00としています。

**4. 遊んでみよう！**

まうちげ画面の時にSボタンを押すと「キャッチ ザ ミニオン」のタイトル画面に変わるよ。

「キャッチ ザ ミニオン」タイトル画面の時にBボタンを押すと順番に各モードのタイトル画面に切り替わるよ。



**5. キャッチザミニオン**

お部屋にあらわれるミニオンを見つけて写真を撮って遊ぶモード！



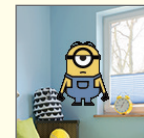
見つけたミニオンの写真を撮ることを「キャッチーズ」と言うよ。写真を撮ったミニオンたちと遊べるミニオン図鑑もあるよ。遊ぶときは左のタイトル画面でSボタンを押してね。



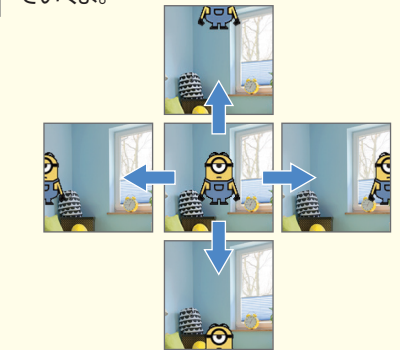
「ミニオンみつける」を選ぶと、ミニオンをキャッチーズするゲームになるよ。



左の画面のときにキャッチーズカメラ本体をまっすぐ（垂直に）持ったら、自動的にスタートするよ。ゲームが始まらないときは、まっすぐ（垂直に）持っていないので、少し角度を変えて持ってみてね。



お部屋の風景が画面に表示されたら、そのあとにミニオンがあらわれるよ。スタート！と出た後にミニオンが上下左右どこかに逃げていくよ。



ミニオンがいると思う方向に本体を動かしてみよう！ミニオンが見つかったら、画面の真ん中に来て、ターゲット枠が赤色になったタイミングでSボタンを押そう！タイミングよく押せたらキャッチーズ成功！



それぞれのミニオンには制限時間があるよ。制限時間をすぎるとミニオンは逃げてしまい、次のミニオンが登場するよ。また制限時間内には3回までしかSボタンを押せないよ。だからよく狙いをさだめてキャッチーズをねらおう！3回押してミニオンをキャッチーズできなかったら、次のミニオンが登場するよ。連続して5回ミニオンが登場したらゲーム終了！

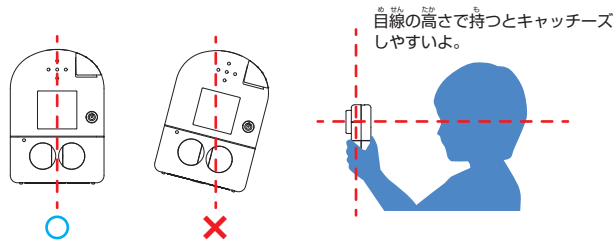
**ヒント**

ミニオンはどの方向に逃げたかな？



## キャッチーズの仕方

本体を正しく持たないと、ミニオンはキャッチーズできないよ。  
下のイラストを参考に遊んでね。



ミニオンを見つけるために本体を動かすときもまっすぐ持って動かしてね。

## 各ボタンの位置

### 裏面

Sボタン

Aボタン

Bボタン

## ミニオンずかん

### キャッチザミニオン

ミニオンみつける  
ミニオンずかん

キャッチーズしたミニオンたちと遊んじゃおう！  
選択画面で「ミニオンずかん」を選ぶと、  
今までにキャッチーズしたミニオンたちを見ることが  
できるよ。  
さらに！そのミニオンたちをくすぐって遊べちゃう！

バナナが  
ミニオンの数  
0  
1/80

持っているバナナの数とキャッチーズした  
ミニオンの数がわかるよ。  
バナナを持っていないとミニオンとは遊べないから  
「ミニオントレーニング」でたくさんバナナをゲットしよう！

ミニオンたちがキャッチーズした順に見られるよ。  
Bボタンを押すとミニオンが入れ替わるよ。

遊びたいミニオンが表示されているところで  
Sボタンを押すと左上にバナナアイコンが表示されるよ。  
この状態でAボタン、Bボタンを押すと  
ミニオンが大笑い！

## 6. カメラ

写真が撮れるモードだよ！

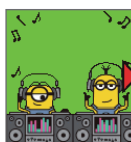


普通の写真以外にも、オリジナルのミニオンフレームで楽しい写真が撮れるよ。  
撮った写真はアルバムに保存されるから、見たいときは、アルバムモードで見てもいいよ。

### ノーマル

フレームがない普通の写真が撮れるよ。

### フォトフレーム



ミニオンオリジナルフレームで写真が撮れるよ。  
フレームは全部で10種類。  
好きなフレームを選んでSボタンを押すと、  
フレーム付きの写真が撮れるよ。

### なりきりフレーム



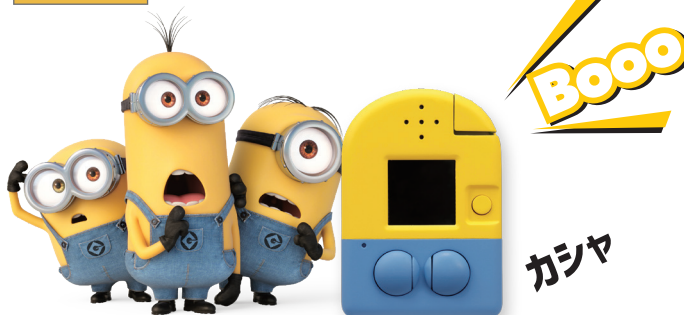
ミニオンの目だけがフレームになってるよ。  
なりきりフレームは全部で6種類。  
好きななりきりフレームを選んでSボタンを押すと  
なりきりフレームで写真が撮れるよ。  
友達の顔に合わせてミニオンなりきり写真を撮っちゃおう！

## 7. いたずらカメラ

突然鳴る音に驚いた顔が撮れるモードだよ！



鳴らしたい時間を設定して、鳴らしたい音を選ぼう！  
鳴らせる音はミニオンの声やオナラの音など全部で6種類。



いたずらカメラの時間が設定されていると  
まちうけ画面にアイコンが表示されるよ。

## 8. アルバム

今までに撮った写真が見られるよ！



カメラモード、いたずらカメラモードで撮った写真が保存されているよ。  
保存できる枚数は50枚。アルバムがいっぱいになったら教えてくれるよ。

写真を削除するには、削除したい写真のところでSボタンを押すと「はい」か「いいえ」が出てくるよ。「はい」を選んでSボタンを押すと削除されるよ。2回「はい」か「いいえ」が出てくるから、2回とも「はい」を選ぶと完全に削除されるよ。

## 9. ミニオントレーニング

ミニオンたちとトレーニングミニゲームで遊べるよ！



本体を振ったり、ボタンを連打したりなど楽しいゲームが5種類。  
ゲームの結果によってもらえるバナナの数  
が1本、2本、3本と違うからがんばろう！



### マラカスダンス



本体を振ってミニオンを踊らせよう。  
いっぱい振って、踊ってバナナをゲット！

### カンフトレーニング



Aボタン、Bボタンを連打してミニオンに板割りをさせよう。  
たくさん連打するとたくさんの板が割れてバナナをゲット！

### ディスコダンス



上から落ちてくる音符が下のOに入ったら  
入った方のAボタン、Bボタンを押そう。  
たくさん成功させてバナナをゲットしよう！

### サッカートレーニング



Aボタン、Bボタンを連打してミニオンにヘディングをさせよう。  
たくさん連打するとシュートが決まってバナナをゲット！

### スケボートリック



上から落ちてくるバナナの皮が下のOに入ったら  
入った方のAボタン、Bボタンを押そう。  
たくさん成功させてバナナをゲットしよう！

## 10. アラームクロック

時間を設定しておくともミニオンの声でお知らせしてくれるよ！



お知らせして欲しいことをBボタンで選んで、  
Sボタンを押して時間を設定しよう。



時間を設定すると時計アイコンが表示されるよ。

### アラームをオフにする



1度時間を設定すると、毎日同じ時間に鳴るよ。  
鳴らしたくない時は、設定をオフにしてね。  
①左の画面で、Bボタンを押して「オン オフ」を選んでSボタンを押してね。  
②Bボタンで「オフ」を選んで、Sボタンを押すと設定はオフになるよ。

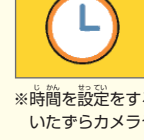
## 11. せってい

せっていモードでは、時間、待ち受け画面の壁紙、明るさ、音量、今まで遊んだデータの消去ができるよ。



設定したいことをBボタンで選んで、Sボタンで決定してね。

### じかん



今の時間を設定できるよ。時間の設定のしかたは「3. はじめよう」とおなじだよ。

※時間を設定すると先に設定していたずらカメラやアラームクロックは取り消されるよ。

### かべがみ



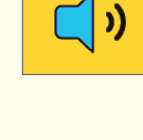
まちうけ画面の壁紙を替えられるよ。壁紙は全部で6種類。使いたい壁紙をBボタンで選んでSボタンを押して決定しよう。

### あがるさ



画面の明るさを3段階で設定できるよ。Bボタンで1,2,3を切り替えてSボタンで決定。最初の段階では2になっているよ。

### おんりょう



音の大きさを3段階で設定できるよ。Bボタンで0,1,2を切り替えてSボタンで決定。最初の段階では1になっているよ。



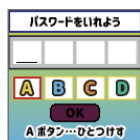
今まで遊んだデータをすべて消去するよ。2回確認されるので、2回とも「はい」を選ぶと全てのデータが消えるよ。  
(キャッチーズしたミニオンや写真が全部消えます。)  
※消去したデータは戻せないから注意してね。

## 12. パスワードにゆくりよく

パスワードを入力すると新しいミニオンが  
キャッチ ザ ミニオンに登場するよ！

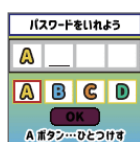


キャッチ ザ ミニオンのこの画面で**Bボタン**を約10秒押し続けてね。  
「ミニオンみつける」と「ミニオンずかん」が交互に点灯しているからそのまま押し続けてね。



この画面が表示されたら、**Bボタン**を押すのをやめてね。  
これでパスワードが入力できるよ。

パスワードは左から順に入力するよ。  
**Bボタン**を押して入力したいアルファベットを選ぼう。  
入力したいアルファベットが赤い枠に囲まれたら**Sボタン**を押そう。



4つのアルファベットが入力されたら、最後に**Sボタン**を押して終了だよ。  
入力するアルファベットを間違えたら、**Aボタン**を押せば取り消せるよ。

もしパスワードを入力しないでやめる時は、**A、Bボタン**を同時に押すと**キャッチ ザ ミニオン**の画面にもどれるよ。

## Q&A

- Q. 新しい電池を入れても動かない。  
A. パワーボタンを6秒以上長押ししてください。  
画面表示が出るまで押し続けてください。
- Q. 画面が動かなくなり、ボタンを押しても反応しない。  
A. 細長い棒など使ってリセットボタンを押してリセットしてください。  
リセットしても保存したデータは消えません。
- Q. 画面が暗い、音が聞こえない。  
A. 「せってい」で画面の明るさ、音の大きさを調整してください。

## スリープ

何も操作しない時間が2分を経過すると自動的に画面が消えてスリープになります。  
また、パワーボタンを約3秒長押しすることでもスリープになります。  
「キャッチ ザ ミニオン」で遊んでいるときや、カメラ撮影中にはパワーボタンを押してもスリープにはなりません。  
スリープ状態から戻すにはパワーボタンを6秒以上長押ししてください。

製品サイズ	W65×H93.5×D47mm
液晶ディスプレイ	1.44インチ TFT LCD
解像度	液晶画面 128×128
保存可能写真枚数	最大50枚 ※外部への出力はできません。
連続使用時間	約180分 (使用環境によって異なります。)

# 株式会社 タカラトミー

〒124-8511 東京都葛飾区立石 7-9-10

タカラトミーでは「子どもたちに安全で楽しいおもちゃと夢を」を第一に考えております。そのため、常に製品に対し研究、改良を行っており、お買い上げ時期によって同一製品の中にも多少異なるものや、パッケージの写真やイラストなどと異なる場合がございますがご了承ください。製品につきましては、万全の注意をはらって製造に当たっておりますが、万一お気付きの点がございましたら下記までご連絡ください。

## タカラトミーグループ お客様相談室 おかけ間違いのないようご注意ください

製品の修理などについては下記お客様相談室までお問い合わせください

 **0570-041031** 電話受付時間 10～17時  
月曜日～金曜日(土日・祝日を除く)

タカラトミーサポート 検索



本製品のお客様サポートは日本国内でのご購入かつ日本国内からのお問い合わせに限りです。  
(Customer service is only available in case this product purchased in Japan and inquired from Japan domestic.)

● たのしいタカラトミーの情報はインターネットで [www.takaratomy.co.jp](http://www.takaratomy.co.jp)